

Dell Latitude E6320 Kullanıcı Kılavuzu

Resmi Model P12S
Resmi Tip P12S001



Notlar, Dikkat Edilecek Noktalar ve Uyarılar



NOT: NOT, bilgisayarınızı daha iyi kullanmanızı sağlayan önemli bilgileri anlatır.



DİKKAT: DİKKAT, yönergelere uyulmadığında donanımın zarar görebileceğini veya veri kaybı olabileceğini belirtir.



UYARI: UYARI, meydana gelebilecek olası maddi hasar, kişisel yaralanma veya ölüm tehlikesi anlamına gelir.

Bu yayındaki bilgiler önceden bildirilmeksizin değiştirilebilir.

© 2011 Dell Inc. Tüm hakları saklıdır.

Dell Inc.'in yazılı izni olmadan bu materyallerin herhangi bir şekilde çoğaltılması kesinlikle yasaktır.

Bu metinde kullanılan ticari markalar: Dell™, DELL logosu, Dell Precision™, Precision ON™, ExpressCharge™, Latitude™, Latitude ON™, OptiPlex™, Vostro™, and Wi-Fi Catcher™ Dell Inc.'nin ticari markalarıdır. Intel®, Pentium®, Xeon®, Core™, Atom™, Centrino® ve Celeron® Intel Corporation'ın ABD ve diğer ülkelerdeki tescilli ticar markaları veya ticari markalarıdır. AMD®, Advanced Micro Devices, Inc.'nin tescilli ticari markası ve AMD Opteron™, AMD Phenom™, AMD Sempron™, AMD Athlon™, ATI Radeon™ ve ATI FirePro™ da ticari markalarıdır. Microsoft®, Windows®, MS-DOS®, Windows Vista®, Windows Vista başlat düğmesi ve Office Outlook® Microsoft Corporation'ın ABD ve/veya diğer ülkelerdeki ticari markaları veya tescilli ticari markalarıdır. Blu-ray Disc™ Blu-ray Disc Association'ın (BDA) sahip olduğu bir ticari markadır ve disklerde ve oynatıcılarda kullanım için lisanslıdır. Bluetooth® sözcüğü markası tescilli bir ticari marka olup Bluetooth® SIG, Inc.'e aittir ve böyle bir markanın Dell Inc. tarafından kullanımı lisansa tabidir. Wi-Fi® Wireless Ethernet Compatibility Alliance, Inc.'nin tescilli ticari markasıdır.

Bu yayımda, markalar ve adlar üzerinde iddia sahibi olan varlıklara veya ürünlerine istinaden diğer ticari markalar ve ticari adlar kullanılabilir. Dell Inc. kendi dışında ticari markalara ve adlara yönelik tüm mülkiyet ilgisini reddeder.

2011 – 07

Rev. A00

İçindekiler

Notlar, Dikkat Edilecek Noktalar ve Uyarılar.....	2
Bölüm 1: Bilgisayarınızda Çalışma.....	9
Bilgisayarınızın İçinde Çalışmaya Başlamadan Önce.....	9
Önerilen Araçlar.....	11
Bilgisayarınızı Kapatma.....	11
Bilgisayarınızda Çalıştıktan Sonra.....	12
Bölüm 2: ExpressCard.....	13
ExpressCard'ı Çıkarma.....	13
ExpressCard'ı Takma.....	13
Bölüm 3: Güvenli Dijital (SD) Kartı.....	15
Güvenli Dijital (SD) Kartını Çıkarma.....	15
Güvenli Dijital (SD) Kartını Takma.....	15
Bölüm 4: Pil.....	17
Pili Çıkarma.....	17
Pili Takma.....	17
Bölüm 5: Abone Kimlik Modülü (SIM) Kartı.....	19
Abone Kimlik Modülü (SIM) Kartını Çıkarma.....	19
Abone Kimlik Modülü (SIM) Kartını Takma.....	20
Bölüm 6: Sabit Sürücü.....	21
Sabit Sürücüyü Çıkarma.....	21
Sabit Sürücüyü Takma.....	22
Bölüm 7: Optik Sürücü.....	23
Optik Sürücüyü Çıkarma.....	23

Optik Sürücüyü Takma.....	25
Bölüm 8: Alt Kapak.....	27
Alt Kapağı Çıkarma	27
Alt Kapağı Takma.....	28
Bölüm 9: Bellek Kartı.....	29
Belleği Çıkarma.....	29
Belleği Takma.....	30
Bölüm 10: Düğme Pil.....	31
Düğme Pili Çıkarma.....	31
Düğme Pili Takma.....	32
Bölüm 11: Kablosuz Yerel Ağ (WLAN) Kartı.....	33
Kablosuz Yerel Ağ (WLAN) Kartını Çıkarma.....	33
Kablosuz Yerel Ağ (WLAN) Kartını Takma.....	34
Bölüm 12: Kablosuz Geniş Ağ (WWAN) Kartı.....	35
Kablosuz Geniş Ağ (WWAN) Kartını Çıkarma.....	35
Kablosuz Geniş Ağ (WWAN) Kartını Takma.....	36
Bölüm 13: Klavye Kenarı.....	37
Klavye Kenarını Çıkarma.....	37
Klavye Kenarını Takma.....	38
Bölüm 14: Klavye.....	39
Klavyeyi Çıkarma.....	39
Klavyeyi Takma.....	41
Bölüm 15: Avuç İçi Dayanağı.....	43
Avuç İçi Dayanağı Aksamını Çıkarma.....	43
Avuç İçi Dayanağı Aksamını Takma.....	45

Bölüm 16: Bluetooth Kartı.....	47
Bluetooth Kartını Çıkarma.....	47
Bluetooth Kartını Takma.....	48
Bölüm 17: LED Kartı.....	49
LED Kartını Çıkarma.....	49
LED Kartını Takma.....	51
Bölüm 18: Akıllı Kart Okuyucu.....	53
Akıllı Kart Okuyucusunu Çıkarma.....	53
Akıllı Kart Okuyucusunu Takma.....	55
Bölüm 19: Ortam Kartı.....	57
Ortam Kartını Çıkarma.....	57
Ortam Kartını Takma.....	59
Bölüm 20: Ekran Mentşeleri.....	61
Ekran Mentşe Kapaklarını Çıkarma.....	61
Ekran Mentşe Kapaklarını Takma.....	62
Bölüm 21: Ekran Aksamı.....	63
Ekran Aksamını Çıkarma.....	63
Ekran Aksamını Takma.....	67
Bölüm 22: Sistem Kartı.....	69
Sistem Kartını Çıkarma.....	69
Sistem Kartını Takma.....	72
Bölüm 23: Isı Emici.....	73
Isı Emici Aksamını Çıkarma.....	73
Isı Emici Aksamını Takma.....	75
Bölüm 24: Giriş/Çıkış Paneli.....	77
Giriş/Çıkış Panelini Çıkarma.....	77

Giriş/Çıkış Panelini Takma.....	78
Bölüm 25: Hoparlör.....	79
Hoparlörleri Çıkarma.....	79
Hoparlörleri Takma.....	81
Bölüm 26: DC Giriş Bağlantı Noktası.....	83
DC Giriş Bağlantı Noktasını Çıkarma.....	83
DC Giriş Bağlantı Noktasını Takma.....	85
Bölüm 27: Ekran Çerçevesi.....	87
Ekran Çerçevesini Çıkarma.....	87
Ekran Çerçevesini Takma.....	88
Bölüm 28: Ekran Paneli.....	89
Ekran Panelini Çıkarma.....	89
Ekran Panelini Takma.....	90
Bölüm 29: Kamera.....	91
Kamerayı Çıkarma.....	91
Kamerayı Takma.....	92
Bölüm 30: Özellikler.....	93
Teknik Özellikler.....	93
Bölüm 31: Sistem Kurulumu.....	99
Genel Bakış.....	99
Sistem Kurulumuna Girme.....	99
Sistem Kurulumu Menü Seçenekleri.....	99
Bölüm 32: Tanılamalar.....	113
Aygıt Durum Işıkları.....	113
Pil Durum Işıkları.....	113
LED Hata Kodları.....	113

Bölüm 33: Dell'e Başvurma.....	117
Dell'e Başvurma.....	117

Bilgisayarınızda Çalışma

1

Bilgisayarınızın İçinde Çalışmaya Başlamadan Önce

Bilgisayarınızı potansiyel hasardan korumak ve kişisel güvenliğinizi sağlamak için aşağıdaki güvenlik yönergelerini uygulayın. Aksi belirtilmedikçe, bu belgedeki her prosedür aşağıdaki koşulların geçerli olduğunu varsaymaktadır:

- Bilgisayarınızda Çalışma konusundaki tüm adımları gerçekleştirdiniz.
- Bilgisayarınızla birlikte gelen güvenlik bilgilerini okumuş olmanız.
- Çıkarma prosedürü ters sırayla uygulanarak bir bileşen değiştirilebilir veya (ayrıca satın alınmışsa) takılabilir.



UYARI: Bilgisayarınızın içinde çalışmadan önce bilgisayarınızla gönderilen güvenlik bilgilerini okuyun. Diğer en iyi güvenlik uygulamaları bilgileri için www.dell.com/regulatory_compliance adresindeki Yasal Uygunluk Ana Sayfası'na bakın.



DİKKAT: Pek çok tamir işlemi yalnızca sertifikalı servis teknisyeni tarafından gerçekleştirilmelidir. Sorun giderme işlemlerini ve basit tamirleri sadece ürün belgenizde belirtildiği gibi veya destek ekibinin çevrimiçi olarak ya da telefonla belirttiği gibi gerçekleştirmelisiniz. Dell tarafından yetkilendirilmemiş servisten kaynaklanan zararlar, Dell garantisi kapsamında değildir. Ürünle birlikte gelen güvenlik talimatlarını okuyun ve uygulayın.



DİKKAT: Elektrostatik boşalımı önlemek için, bir bilek topraklama kayışı kullanarak ya da bilgisayarın arkasındaki konektör gibi boyanmamış metal yüzeylere sık sık dokunarak kendinizi topraklayın.



DİKKAT: Bileşenlere ve kartlara dikkatle muamele edin. Bir kartın üzerindeki bileşenlere veya kontaklara dokunmayın. Kartları kenarlarından veya metal montaj braketinden tutun. İşlemci gibi bileşenleri pimlerinden değil kenarlarından tutun.

△ **DİKKAT:** Bir kabloyu çıkardığınızda, konnektörünü veya çekme tırnağını çekin. Bazı kablolar da kilitleme tırnağı olan konnektörler bulunur; bu tür bir kabloyu çıkarıyorsanız kabloyu çıkarmadan önce kilitlemek tırnaklarına bastırın. Konnektörleri ayırdığınızda, konnektör pimlerinin eğilmesini önlemek için bunları eşit şekilde hizalanmış halde tutun. Ayrıca, bir kabloyu bağlamadan önce her iki konnektörün de doğru biçimde yönlendirildiğinden ve hizalandığından emin olun.

✎ **NOT:** Bilgisayarınızın ve belirli bileşenlerin rengi bu belgede gösterilenden farklı olabilir.

Bilgisayara zarar vermektan kaçınmak için, bilgisayarın içinde çalışmaya başlamadan önce aşağıdaki adımları uygulayın.

1. Bilgisayar kapağının çizilmesini önlemek için, çalışma yüzeyinin düz ve temiz olmasını sağlayın.
2. Bilgisayarınızı kapatın (bkz. *Bilgisayarınızı Kapatma*).
3. Bilgisayar isteğe bağlı Ortam Tabanı veya Pil Dilimi gibi bir yerleştirme aygıtına bağlıysa (yerleştirilmişse) çıkartın.

△ **DİKKAT:** Ağ kablosunu çıkarmak için, önce kabloyu bilgisayarınızdan ve ardından ağ aygıtından çıkarın.

4. Tüm ağ kablolarını bilgisayardan çıkarın.
5. Bilgisayarınızı ve tüm bağlı aygıtları elektrik prizlerinden çıkarın.
6. Ekranı kapatın ve bilgisayarı düz bir çalışma zemini üzerine ters çevirin.

✎ **NOT:** Sistem kartının zarar görmemesi için, bilgisayara müdahale etmeden önce ana pili çıkarmanız gerekir.

7. Ana pili çıkarın.
8. Bilgisayarın üst kısmını yukarı çevirin.
9. Ekranı açın.
10. Sistem kartını topraklamak için güç düğmesine basın.

△ **DİKKAT:** Elektrik çarpmalarına karşı korunmak için, kapağı açmadan önce bilgisayarınızın fişini elektrik prizinden çekin.

△ **DİKKAT:** Bilgisayarınızın içindeki herhangi bir şeye dokunmadan önce, bilgisayarın arkasındaki metal gibi boyanmamış metal bir yüzeye dokunarak kendinizi topraklayın. Çalışırken, dahili bileşenlere zarar verebilecek olan statik elektriği dağıtmak için düzenli olarak boyanmamış metal yüzeylere dokununuz.

11. Takılmış herhangi bir ExpressCard'ı veya Akıllı Kartı uygun yuvalardan çıkarın.

Önerilen Araçlar

Bu belgedeki yordamlar için aşağıdaki araçlar gerekebilir:


- Küçük düz uçlu tornavida
- 0 Numaralı Phillips tornavida
- 1 Numaralı Phillips tornavida
- Küçük plastik çizici
- Flash BIOS güncelleştirme program CD'si

Bilgisayarınızı Kapatma

△ **DİKKAT:** Veri kaybını önlemek için, bilgisayarınızı kapatmadan önce tüm açık dosyaları kaydedip kapatın ve açık programlardan çıkın.

1. İşletim sistemini kapatın:

- Windows Vista'da:

Başlat  düğmesini tıklatın, ardından aşağıda gösterildiği gibi **Başlat** menüsünün sağ alt köşesindeki oku tıklatın ve ardından **Kapat** öğesini tıklatın.



- Windows XP'de:

Başlat → **Bilgisayarı Kapat** → **Kapat** öğelerini tıklatın. Bilgisayar, işletim sistemi kapatma işlemi tamamlandıktan sonra kapanır.

2. Bilgisayarın ve tüm takılı aygıtların kapandığından emin olun. İşletim sisteminizi kapattığınızda bilgisayarınız ve takılı aygıtlar otomatik

olarak kapanmazsa, bunları kapatmak için güç düğmesine basın ve yaklaşık 4 saniye basılı tutun.

Bilgisayarınızda Çalıştıktan Sonra

Herhangi bir deęiřtirme iřlemine tamamladıktan sonra, bilgisayarınızı açmadan önce harici aygıtları, kartları, kabloları vs. taktığınızdan emin olun.

△ DİKKAT: Bilgisayarın hasar görmesini önlemek için, sadece o Dell bilgisayar için tasarlanmış pilleri kullanın. Başka Dell bilgisayarlar için tasarlanmış pilleri kullanmayın.

1. Bağlantı noktası eşleyicisi, ince pil veya ortam tabanı gibi harici aygıtları bağlayın ve ExpressCard gibi kartları deęiřtirin.
2. Bilgisayarınıza telefon veya aę kablolarını bağlayın.

△ DİKKAT: Aę kablosu takmak için önce aę aygıtına takın ve ardından bilgisayara takın.

3. Pili yerine takın.
4. Bilgisayarınızı ve tüm baęlı aygıtları elektrik prizlerine takın.
5. Bilgisayarınızı açın.

ExpressCard

2

ExpressCard'ı Çıkarma

1. *Bilgisayarınızda Çalışmadan Önce* bölümündeki prosedürlere uyun.
2. Bilgisayardan serbest bırakmak için ExpressCard'ın üzerine bastırın.



3. ExpressCard'ı kaydırarak bilgisayarın dışına çıkarın.



ExpressCard'ı Takma

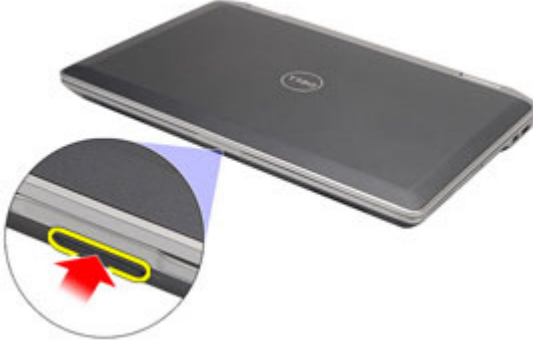
1. ExpressCard'ı yerine oturana dek yuvasına kaydırın.
2. *Bilgisayarınızda Çalıştıktan Sonra* bölümündeki prosedürlere uyun.

Güvenli Dijital (SD) Kartı

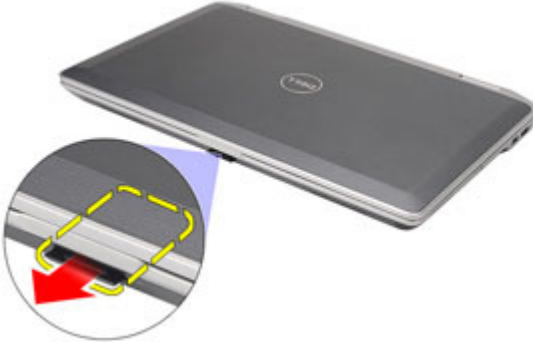
3

Güvenli Dijital (SD) Kartını Çıkarma

1. *Bilgisayarınızda Çalışmadan Önce* bölümündeki prosedürlere uyun.
2. Bilgisayardan serbest bırakmak için SD kartının üzerine bastırın.



3. SD kartını kaydırarak bilgisayarın dışına çıkarın.



Güvenli Dijital (SD) Kartını Takma

1. Güvenli Dijital (SD) kartını yerine oturana dek yuvasına kaydırın.
2. *Bilgisayarınızda Çalıştıktan Sonra* bölümündeki prosedürlere uyun.

Pili Çıkarma

1. *Bilgisayarınızda Çalışmadan Önce* bölümündeki prosedürlere uyun.
2. Pili çıkarmak için pil mandallarını kaydırın.



3. Pili kaydırarak bilgisayardan çıkarın.



Pili Takma

1. Pili yerine oturana dek yuvasına kaydırın.
2. *Bilgisayarınızda Çalıştıktan Sonra* bölümündeki prosedürlere uyun.

Abone Kimlik Modülü (SIM) Kartı

5

Abone Kimlik Modülü (SIM) Kartını Çıkarma

1. *Bilgisayarınızda Çalışmadan Önce* bölümündeki prosedürlere uyun.
2. *Pili* çıkarın.
3. Bilgisayardan serbest bırakmak için SIM kartının üzerine bastırın.



4. SIM kartını kaydırarak bilgisayarın dışına çıkarın.



Abone Kimlik Modülü (SIM) Kartını Takma

1. SIM kartını yuvasına kaydırın.
2. *Pili* takın.
3. *Bilgisayarınızda Çalıştıktan Sonra* bölümündeki prosedürlere uyun.

Sabit Sürücü

6

Sabit Sürücüyü Çıkarma

1. *Bilgisayarınızda Çalışmadan Önce* bölümündeki prosedürlere uyun.
2. *Pili çıkarın.*
3. Sabit sürücüyü bilgisayara bağlayan vidaları sökün.



4. Sabit sürücüyü bilgisayarın dışına kaydırıp çıkarın.



5. Sabit sürücü kutusunu sabit sürücüye bağlayan vidayı sökün.



6. Sabit sürücü kutusunu çekerek sabit sürücüden çıkarın.



Sabit Sürücüyü Takma

1. Sabit sürücü kutusunu sabit sürücüye takın.
2. Sabit sürücü kutusunu sabit sürücüye tutturmak için vidaları sıkın.
3. Sabit sürücüyü bilgisayara kaydırın.
4. Sabit sürücüyü bilgisayara sabitleyen vidaları yerine takın ve sıkın.
5. *Pili* takın.
6. *Bilgisayarınızda Çalıştıktan Sonra* bölümündeki prosedürlere uyun.

Optik Sürücü

7

Optik Sürücüyü Çıkarma

1. *Bilgisayarınızda Çalışmadan Önce* bölümündeki prosedürlere uyun.
2. Optik sürücü mandalına basıp çıkarın.



3. Optik sürücüyü bilgisayarın dışına kaydırın.



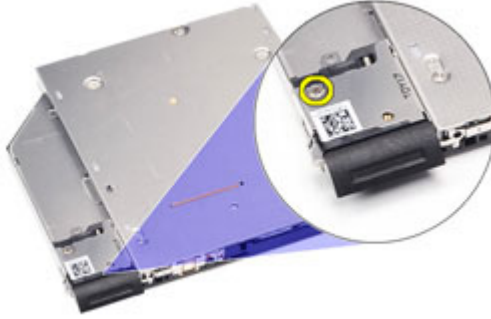
4. Serbest bırakmak için, optik sürücü kapağını bir tarafa çekin.



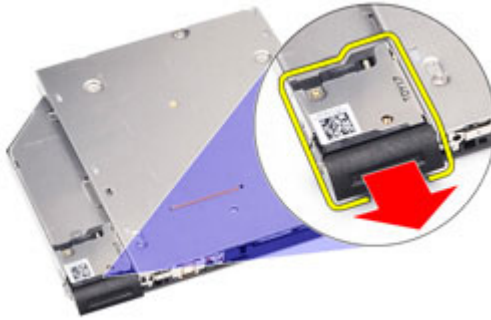
5. Optik sürücü kapağının optik sürücüden tamamen serbest kalması için kapağın diğer tarafını çekin.



6. Sürücü mandalını optik sürücüye bağlayan vidayı sökün.



7. Sürücü mandalını optik sürücüden çıkarın.



8. Sürücü mandalı braketini optik sürücüye bağlayan vidaları sökün.



9. Sürücü mandalı braketini optik sürücüden çıkarın.



Optik Sürücüyü Takma

1. Sürücü mandalı braketini optik sürücüye takın.
2. Sürücü mandalı braketini optik sürücüye bağlayan vidaları sıkın.
3. Sürücü mandalını optik sürücüye takın.
4. Sürücü mandalını optik sürücüye bağlayan vidayı sıkın.
5. Tamamen optik sürücüye yerleştirmek için optik sürücü kapağını itin.
6. Yerine oturana kadar optik sürücü kapağını diğer tarafından doğru itin.
7. Sürücü mandalını kullanarak optik sürücüyü takın.
8. Sürücü mandalını yuvasına sabitlemek için itin.
9. *Bilgisayarınızda Çalıştıktan Sonra* bölümündeki prosedürlere uyun.

Alt Kapak

8

Alt Kapağı Çıkarma

1. *Bilgisayarınızda Çalışmadan Önce* bölümündeki prosedürlere uyun.
2. *Pili* çıkarın.
3. *Güvenli Dijital (SD) kartını* çıkarın.
4. Alt kapağı bilgisayara sabitleyen vidaları sökün.



5. Alt kapağı yukarı doğru kaldırıp bilgisayardan çıkarın.



Alt Kapađı Takma

1. Alt kapađı, vida deliklerini bilgisayarla dođru Őekilde hizalayacak Őekilde yerleŐtirin.
2. Alt kapađı bilgisayara sabitleyen vidaları yerine takın ve sıkın.
3. *Güvenli Dijital (SD) Kartını* takın.
4. *Bilgisayarınızda Çalıştıktan Sonra* bölümündeki prosedürlere uyun.

Bellek Kartı

9

Belleđi ıkarma

1. *Bilgisayarınızda alıřmadan nce* blmndeki prosedrlere uyun.
2. *Pili* ıkarın.
3. *Gvenli Dijital (SD) kartını* ıkarın.
4. *Alt kapađı* ıkarın.
5. Tutma klipslerini modl yukarı fırlayana kadar bellek modlnden uzađa dođru kaldırın.



6. Bellek modln bilgisayarından ıkarın.



Belleđi Takma

1. Bellek modülünü bellek yuvasına takın.
2. Bellek modülünü sistem kartına sabitleyen klipslere bastırın.
3. *Alt kapađı* takın.
4. *Güvenli Dijital (SD) kartını* takın.
5. *Pili* takın.
6. *Bilgisayarınızda Çalıştıktan Sonra* bölümündeki prosedürlere uyun.

Düğme Pil

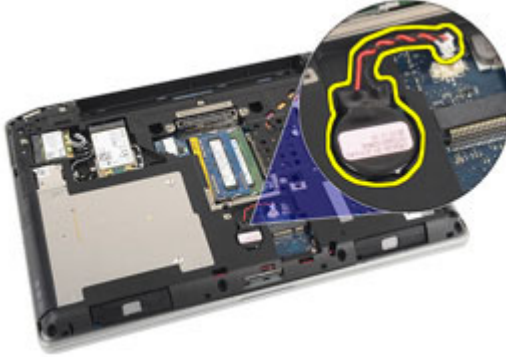
10

Düğme Pili Çıkarma

1. *Bilgisayarınızda Çalışmadan Önce* bölümündeki prosedürlere uyun.
2. *Pili* çıkarın.
3. *Güvenli Dijital (SD) kartını* çıkarın.
4. *Alt kapağı* çıkarın.
5. Düğme pil kablosunu sistem kartından çıkarın.



6. Düğme pili bilgisayardan serbest bırakın ve çıkarın.



Düğme Pili Takma

1. Düğme pili konumuna yerleştirin.
2. Düğme pilin kablosunu sistem kartına takın.
3. *Alt kapağı* takın.
4. *Güvenli Dijital (SD) kartını* takın.
5. *Pili* takın.
6. *Bilgisayarınızda Çalıştıktan Sonra* bölümündeki prosedürlere uyun.

Kablosuz Yerel Ağ (WLAN) Kartı

11

Kablosuz Yerel Ağ (WLAN) Kartını Çıkarma

1. *Bilgisayarınızda Çalışmadan Önce* bölümündeki prosedürlere uyun.
2. *Pili* çıkarın.
3. *Güvenli Dijital (SD) kartını* çıkarın.
4. *Alt kapağı* çıkarın.
5. Anten kablolarını WLAN kartından çıkarın.



6. WLAN kartını bilgisayara sabitleyen vidayı sökün.



7. WLAN kartını sistem kartındaki yuvasından çıkarın.



Kablosuz Yerel Ağ (WLAN) Kartını Takma

1. WLAN kartını konnektörüne 45 derecelik açıyla takın.
2. WLAN kartını bilgisayara sabitleyen vidayı yerine takın ve sıkın.
3. Anten kablolarını WLAN kartındaki renk koduna göre bağlayın.
4. *Alt kapağı* takın.
5. *Güvenli Dijital (SD) kartını* takın.
6. *Pili* takın.
7. *Bilgisayarınızda Çalıştıktan Sonra* bölümündeki prosedürlere uyun.

Kablosuz Geniş Ağ (WWAN) Kartı

12

Kablosuz Geniş Ağ (WWAN) Kartını Çıkarma

1. *Bilgisayarınızda Çalışmadan Önce* bölümündeki prosedürlere uyun.
2. *Pili* çıkarın.
3. *Güvenli Dijital (SD) kartını* çıkarın.
4. *Alt kapağı* çıkarın.
5. Anten kablolarını WWAN kartından çıkarın.



6. WWAN kartını bilgisayara sabitleyen vidayı sökün.



7. WWAN kartını bilgisayardan çıkarın.



Kablosuz Geniş Ağ (WWAN) Kartını Takma

1. WWAN kartını konnektörüne 45 derecelik açıyla takın.
2. WWAN kartını bilgisayara sabitlemek için vidayı yerine takıp sıkın.
3. Anten kablolarını WLAN kartındaki renk koduna göre bağlayın.
4. *Alt kapağı* takın.
5. *Güvenli Dijital (SD) kartını* takın.
6. *Pili* takın.
7. *Bilgisayarınızda Çalıştıktan Sonra* bölümündeki prosedürlere uyun.

Klavye Kenarı

13

Klavye Kenarını Çıkarma

1. *Bilgisayarınızda Çalışmadan Önce* bölümündeki prosedürlere uyun.
2. Plastik bir çubukla klavye kenarının altından doğru kaldırarak bilgisayardan serbest bırakın.



3. Klavye kenarını kaldırarak tırnakları serbest bırakın ve bilgisayardan çıkarın.



Klavye Kenarını Takma

1. Klavye kenarını klavyeyle hizalayıp yerine oturtun.
2. *Bilgisayarınızda Çalıştıktan Sonra* bölümündeki prosedürlere uyun.

Klavye

14

Klavyeyi Çıkarma

1. *Bilgisayarınızda Çalışmadan Önce* bölümündeki prosedürlere uyun.
2. *Pili* çıkarın.
3. *Klavye kenarını* çıkarın.
4. Klavyeyi bilgisayara sabitleyen vidaları sökün.



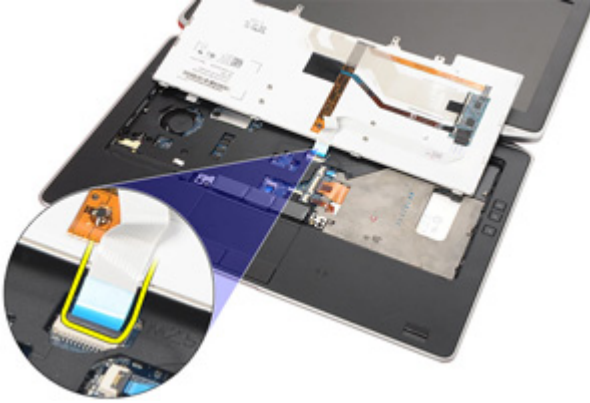
5. Klavyeyi avuç içi dayanağı aksamına sabitleyen vidaları sökün.



6. Klavyeyi ters çevirin ve ekrana doğru yatırın.



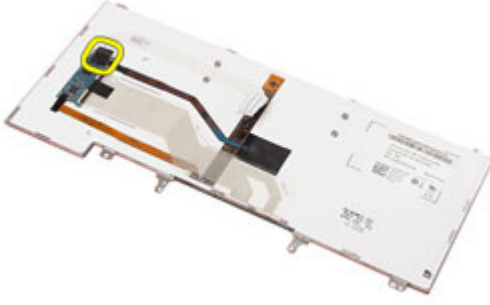
7. Klipsi kaldırarak klavye kablosunu serbest bırakın ve bilgisayardan çıkarın.



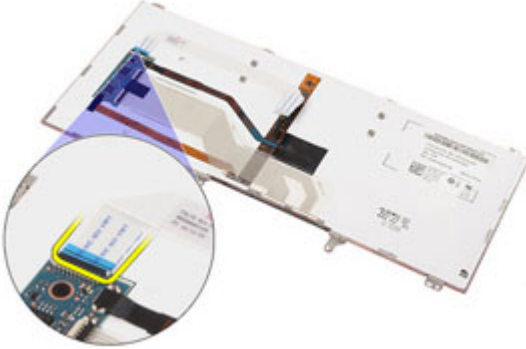
8. Klavyeyi bilgisayardan çıkarın.



9. Klavye kablosunu sabitleyen bandı klavyeden çıkarın.



10. Klavye kablosunu klavyeden sökün ve çıkarın.



Klavyeyi Takma

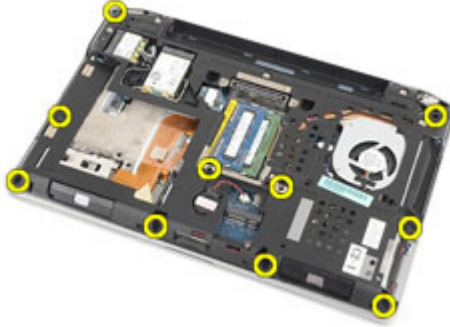
1. Klavye kablosunu takın ve bandı kullanarak klavyeye sabitleyin.
2. Klavye kablosunu sistem kartı üzerindeki konnektörüne takın.
3. Klavyeyi ters çevirin ve avuç içi dayanağının üzerine koyun.
4. Klavyeyi avuç içi dayanağına sabitlemek için vidaları yerine takıp sıkın.
5. Klavyeyi bilgisayara sabitlemek için vidaları yerine takıp sıkın.
6. *Pili* takın.
7. *Klavye kenarını* takın.
8. *Bilgisayarınızda Çalıştıktan Sonra* bölümündeki prosedürlere uyun.

Avuç İçi Dayanağı

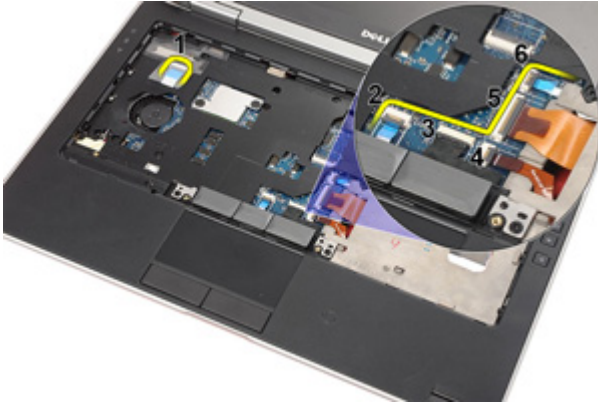
15

Avuç İçi Dayanağı Aksamını Çıkarma

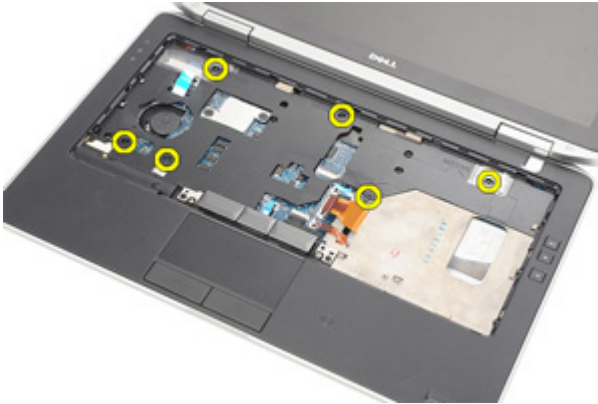
1. *Bilgisayarınızda Çalışmadan Önce* bölümündeki prosedürlere uyun.
2. *Pili* çıkarın.
3. *Güvenli Dijital (SD) kartını* çıkarın.
4. *Optik sürücüyü* çıkarın.
5. *Alt kapağı* çıkarın.
6. *ExpressCard'ı* çıkarın.
7. *Sabit sürücüyü* çıkarın.
8. *Klavye kenarını* çıkarın.
9. *Klavyeyi* çıkarın.
10. Avuç içi dayanağı aksamını bilgisayara sabitleyen vidaları çıkarın.



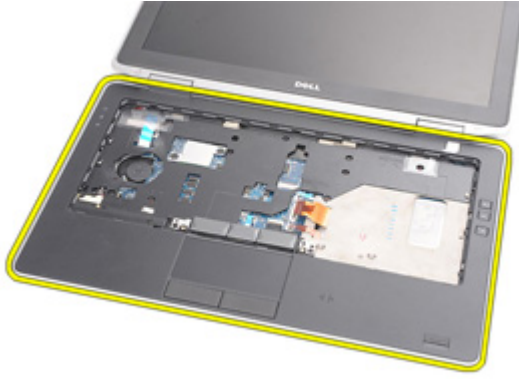
11. Bilgisayarı ters çevirin ve aşağıdaki kabloları sistem kartından çıkarın:
 - LED Kartı
 - dokunmatik yüzey
 - bluetooth
 - temassız akıllı kart okuyucu
 - ExpressCard
 - parmak izi okuyucusu



- 12.** Avuç içi dayanağını sistem kartından serbest bırakmak için vidaları çıkarın.



- 13.** Tırnakları açmak için avuç içi dayanağı aksamını kenarlardan doğru kaldırın ve bilgisayardan çıkarın.



Avuç İçi Dayanağı Aksamını Takma

1. Avuç içi dayanağı aksamını bilgisayarla hizalayın ve yerine oturtun.
2. Avuç içi dayanağı aksamını sistem kartına sabitleyen vidaları yerine takın ve sıkın.
3. Aşağıdaki kabloları sistem kartına bağlayın.
 - LED Kartı
 - dokunmatik yüzey
 - bluetooth
 - temassız akıllı kart okuyucu
 - Express Card
 - parmak izi okuyucusu
4. Avuç içi dayanağı aksamını bilgisayara sabitleyen vidaları yerine takın ve sıkın.
5. *Klavyeyi* takın.
6. *Klavye kenarını* takın.
7. *Sabit sürücüyü* takın.
8. *ExpressCard'ı* takın.
9. *Alt kapağı* takın.
10. *Optik sürücüyü* takın.
11. *Güvenli Dijital (SD) kartını* takın.
12. *Pili* takın.
13. *Bilgisayarınızda Çalıştıktan Sonra* bölümündeki prosedürlere uyun.

Bluetooth Kartı

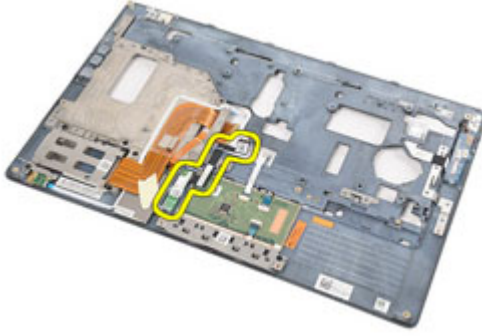
16

Bluetooth Kartını Çıkarma

1. *Bilgisayarınızda Çalışmadan Önce* bölümündeki prosedürlere uyun.
2. *Pili* çıkarın.
3. *Güvenli Dijital (SD) kartını* çıkarın.
4. *Optik sürücüyü* çıkarın.
5. *Alt kapağı* çıkarın.
6. *ExpressCard'*ı çıkarın.
7. *Sabit sürücüyü* çıkarın.
8. *Klavye kenarını* çıkarın.
9. *Klavyeyi* çıkarın.
10. *Avuç İçi Dayanağı Aksamını* çıkarın.
11. Bluetooth kartını avuç içi dayanağı aksamına sabitleyen vidaları sökün.



12. Bluetooth kartını avuç içi dayanağı aksamından çıkarın.



13. Bluetooth kablosunu bluetooth kartından serbest bırakın ve çıkarın.



Bluetooth Kartını Takma

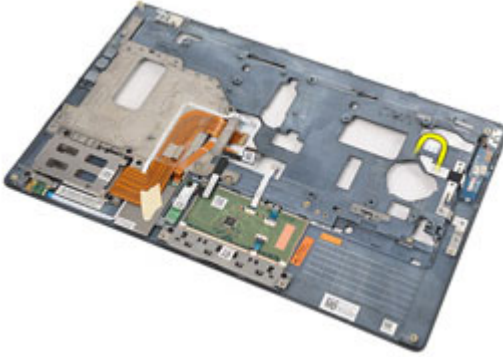
1. Bluetooth kablosunu bluetooth kartına bağlayın.
2. Bluetooth kartını avuç içi dayanağı aksamına yerleştirin.
3. Bluetooth kartını avuç içi dayanağına sabitlemek için vidayı yerine takıp sıkın.
4. *Avuç içi dayanağı aksamını* takın.
5. *Klavyeyi* takın.
6. *Klavye kenarını* takın.
7. *Sabit sürücüyü* takın.
8. *ExpressCard'ı* takın.
9. *Alt kapağı* takın.
10. *Optik sürücüyü* takın.
11. *Güvenli Dijital (SD) kartını* takın.
12. *Pili* takın.
13. *Bilgisayarınızda Çalıştıktan Sonra* bölümündeki prosedürlere uyun.

LED Kartı

17

LED Kartını Çıkarma

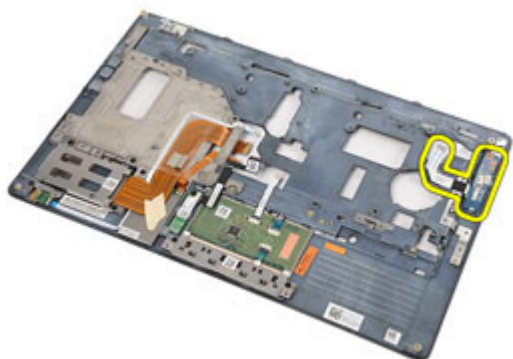
1. *Bilgisayarınızda Çalışmadan Önce* bölümündeki prosedürlere uyun.
2. *Pili* çıkarın.
3. *Güvenli Dijital (SD) kartını* çıkarın.
4. *Optik sürücüyü* çıkarın.
5. *Alt kapağı* çıkarın.
6. *ExpressCard'*ı çıkarın.
7. *Sabit sürücüyü* çıkarın.
8. *Klavye kenarını* çıkarın.
9. *Klavyeyi* çıkarın.
10. *Avuç içi dayanağı aksamını* çıkarın.
11. LED kartı kablosunu yönlendirme kanalından çıkarın.



12. LED kartını avuç içi dayanağına sabitleyen vidayı sökün.



13. LED kartını avuç içi dayanağı aksamından çıkarın.



LED Kartını Takma

1. LED kartını avuç içi dayanağı üzerinde hizalayın.
2. LED kartını avuç içi dayanağına sabitleyen vidayı yerine takın ve sıkın.
3. LED kartı kablosunu orijinal konumuna yönlendirin.
4. *Avuç içi dayanağı aksamını* takın.
5. *Klavyeyi* takın.
6. *Klavye kenarını* takın.
7. *Sabit sürücüyü* takın.
8. *ExpressCard'ı* takın.
9. *Alt kapağı* takın.
10. *Optik sürücüyü* takın.
11. *Güvenli Dijital (SD) kartını* takın.
12. *Pili* takın.
13. *Bilgisayarınızda Çalıştıktan Sonra* bölümündeki prosedürlere uyun.

Akıllı Kart Okuyucu

18

Akıllı Kart Okuyucusunu Çıkarma

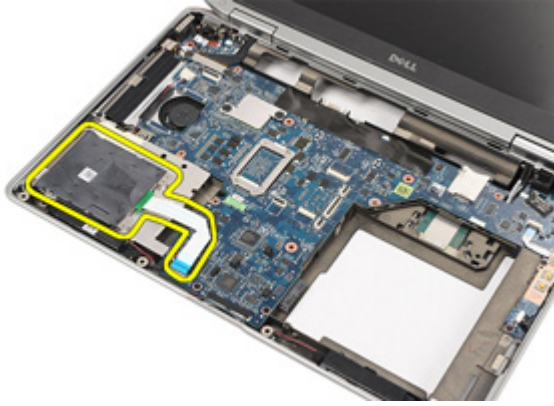
1. *Bilgisayarınızda Çalışmadan Önce* bölümündeki prosedürlere uyun.
2. *Pili* çıkarın.
3. *Güvenli Dijital (SD) kartını* çıkarın.
4. *Optik sürücüyü* çıkarın.
5. *Alt kapağı* çıkarın.
6. *ExpressCard'ı* çıkarın.
7. *Sabit sürücüyü* çıkarın.
8. *Klavye kenarını* çıkarın.
9. *Klavyeyi* çıkarın.
10. *Avuç içi dayanağı aksamını* çıkarın.
11. Sistem kartından akıllı kart okuyucu kablosunu çıkarın.



12. Akıllı kart okuyucusunu bilgisayara sabitleyen vidaları sökün.



13. Akıllı kart okuyucusunu bilgisayardan kaldırarak çıkarın.



Akıllı Kart Okuyucusunu Takma

1. Akıllı kart okuyucusunu bilgisayardaki orijinal konumuna yerleştirin.
2. Akıllı kart okuyucusunu bilgisayara sabitlemek için vidaları yerine takip sıkın.
3. Akıllı kart okuyucu kablosunu sistem kartına bağlayın.
4. Avuç içi dayanağı aksamını bilgisayara sabitleyen vidaları yerine takın ve sıkın.
5. *Avuç içi dayanağı aksamını* takın.
6. *Klavyeyi* takın.
7. *Klavye kenarını* takın.
8. *Sabit sürücüyü* takın.
9. *ExpressCard'ı* takın.
10. *Alt kapağı* takın.
11. *Optik sürücüyü* takın.
12. *Güvenli Dijital (SD) kartını* takın.
13. *Pili* takın.
14. *Bilgisayarınızda Çalıştıktan Sonra* bölümündeki prosedürlere uyun.

Ortam Kartını Çıkarma

1. *Bilgisayarınızda Çalışmadan Önce* bölümündeki prosedürlere uyun.
2. *Pili* çıkarın.
3. *Güvenli Dijital (SD) kartını* çıkarın.
4. *Optik sürücüyü* çıkarın.
5. *Alt kapağı* çıkarın.
6. *ExpressCard'ı* çıkarın.
7. *Sabit sürücüyü* çıkarın.
8. *Klavye kenarını* çıkarın.
9. *Klavyeyi* çıkarın.
10. *Avuç İçi Dayanağı Aksamını* çıkarın.
11. Ortam kartı kablosunu sistem kartından çıkarın.



12. Ortam kartını bilgisayara sabitleyen vidaları sökün.



13. Ortam kartını bilgisayardan çıkarın.



Ortam Kartını Takma

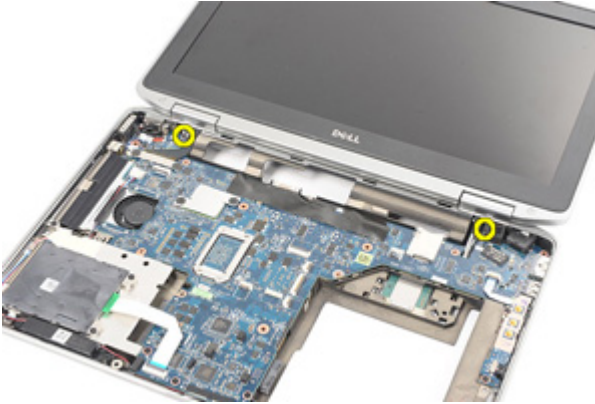
1. Ortam kartını bilgisayardaki orijinal konumuna hizalayın.
2. Ortam kartını bilgisayara sabitleyen vidaları yerine takın ve sıkın.
3. Ortam kartı kablosunu sistem kartına bađlayın.
4. *Avu ii dayanađı aksamını* takın.
5. *Klavveyi* takın.
6. *Klavye kenarını* takın.
7. *Sabit sőrücüyü* takın.
8. *ExpressCard'ı* takın.
9. *Alt kapađı* takın.
10. *Optik sőrücüyü* takın.
11. *Güvenli Dijital (SD) kartını* takın.
12. *Pili* takın.
13. *Bilgisayarınızda alıřtıktan Sonra* bölümündeki prosedürlere uyun.

Ekran Montajları

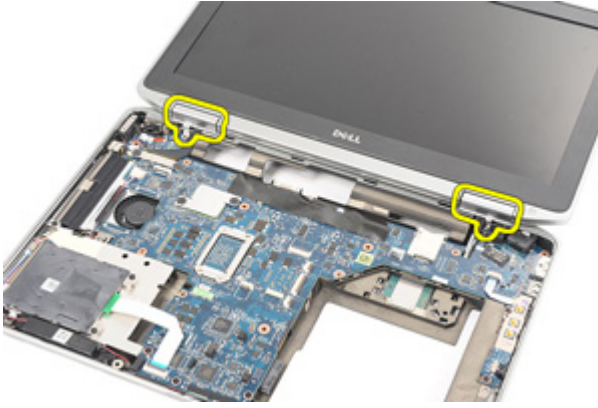
20

Ekran Montaj Kapaklarını Çıkarma

1. *Bilgisayarınızda Çalışmadan Önce* bölümündeki prosedürlere uyun.
2. *Pili* çıkarın.
3. *Güvenli Dijital (SD) kartını* çıkarın.
4. *Optik sürücüyü* çıkarın.
5. *Alt kapağı* çıkarın.
6. *ExpressCard*'ı çıkarın.
7. *Sabit sürücüyü* çıkarın.
8. *Klavye kenarını* çıkarın.
9. *Klavyeyi* çıkarın.
10. *Avuç İçi Dayanağı Aksamını* çıkarın.
11. Ekran montaj kapaklarını bilgisayara sabitleyen vidaları sökün.



12. Bilgisayardan ekran montaj kapaklarını çıkarın.



Ekran Mentşe Kapaklarını Takma

1. Ekran menteşelerini uygun konumlarına yerleştirin.
2. Ekran menteşe kapaklarını bilgisayara sabitleyen vidaları yerine takın ve sıkın.
3. *Avuç içi dayanağı aksamını* takın.
4. *Klavyeyi* takın.
5. *Klavye kenarını* takın.
6. *Sabit sürücüyü* takın.
7. *ExpressCard'ı* takın.
8. *Alt kapağı* takın.
9. *Optik sürücüyü* takın.
10. *Güvenli Dijital (SD) kartını* takın.
11. *Pili* takın.
12. *Bilgisayarınızda Çalıştıktan Sonra* bölümündeki prosedürlere uyun.

Ekran Aksamını Çıkarma

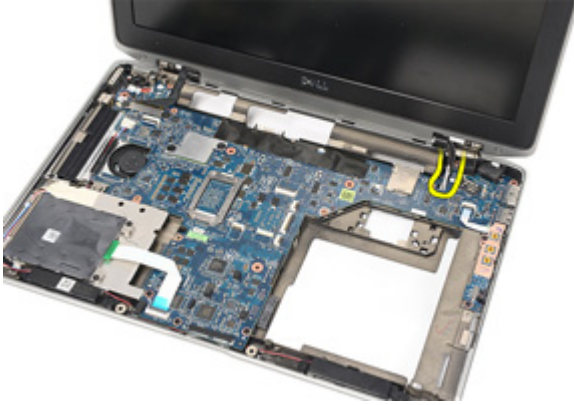
1. *Bilgisayarınızda Çalışmadan Önce* bölümündeki prosedürlere uyun.
2. *Pili* çıkarın.
3. *Güvenli Dijital (SD) kartını* çıkarın.
4. *Optik sürücüyü* çıkarın.
5. *Alt kapağı* çıkarın.
6. *ExpressCard*'ı çıkarın.
7. *Sabit sürücüyü* çıkarın.
8. *Klavye kenarını* çıkarın.
9. *Klavyeyi* çıkarın.
10. *Avuç İçi Dayanağı Aksamını* çıkarın.
11. *Ekran menteşe kapaklarını* çıkarın.
12. Anten kablolarını bilgisayardan çıkarın.



13. Ekran aksamını bilgisayara sabitleyen vidaları sökün.



14. Anten kablolarını yönlendirme kanallarından çekerek çıkarın.



15. Ekran kablosu braketini sistem kartına sabitleyen vidaları çıkarın.



16. Bilgisayardan ekran kablosu braketini çıkarın.



17. Ekran kartını çekerek sistem kartından ayırın.



18. Ekran aksamını bilgisayara sabitleyen vidayı çıkarın.



19. Bilgisayardan ekran aksamını çıkarın.

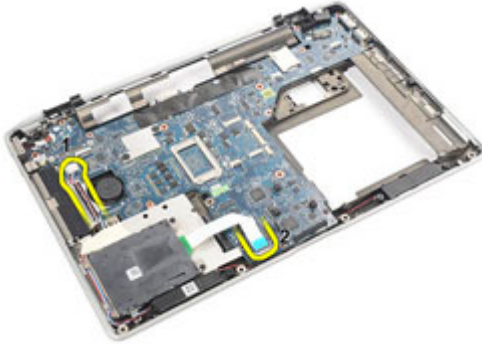


Ekran Aksamını Takma

1. Ekran aksamını bilgisayardaki orijinal konumuna hizalayın.
2. Ekran aksamını bilgisayara sabitlemek için vidayı yerine takıp sıkın.
3. Ekran kablosunu sistem kartına tekrar yerleştirip takın.
4. Ekran kablosu braketini orijinal konumuna hizalayın.
5. Ekran kablosu braketini sistem kartına sabitleyen vidaları yerine takın ve sıkın.
6. Anten kablolarını sistem kartından yönlendirin.
7. Ekran panelini bilgisayara sabitleyen vidaları yerine takın ve sıkın.
8. Anten kablolarını orijinal konumlarına yönlendirin.
9. *Ekran menteşe kapaklarını* takın.
10. *Avuç içi dayanağı aksamını* takın.
11. *Klavyeyi* takın.
12. *Klavye kenarını* takın.
13. *Sabit sürücüyü* takın.
14. *ExpressCard'ı* takın.
15. *Alt kapağı* takın.
16. *Optik sürücüyü* takın.
17. *Güvenli Dijital (SD) kartını* takın.
18. *Pili* takın.
19. *Bilgisayarınızda Çalıştıktan Sonra* bölümündeki prosedürlere uyun.

Sistem Kartını Çıkarma

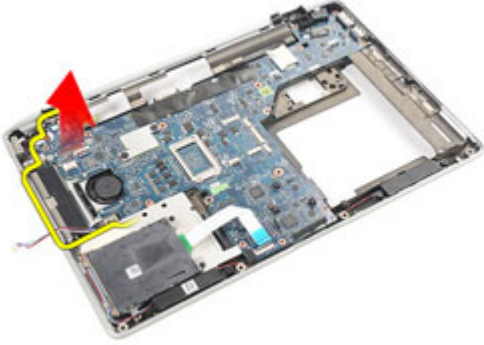
1. *Bilgisayarınızda Çalışmadan Önce* bölümündeki prosedürlere uyun.
2. *Pili* çıkarın.
3. *Güvenli Dijital (SD) kartını* çıkarın.
4. *Optik sürücüyü* çıkarın.
5. *Abone kimlik modülü (SIM) kartını* çıkarın.
6. *Alt kapağı* çıkarın.
7. *ExpressCard'dı* çıkarın.
8. *Sabit sürücüyü* çıkarın.
9. *Klavye kenarını* çıkarın.
10. *Klavyeyi* çıkarın.
11. *Kablosuz yerel ağ (WLAN) kartını* çıkarın.
12. *Kablosuz geniş ağ (WWAN) kartını* çıkarın.
13. *Düğme pili* çıkarın.
14. *Ortam kartını* çıkarın.
15. *Avuç içi dayanağı aksamını* çıkarın.
16. *Ekran menteşe kapaklarını* çıkarın.
17. *Ekran aksamını* çıkarın.
18. Akıllı kartı ve hoparlör kablolarını sistem kartından ayırıp çıkarın.



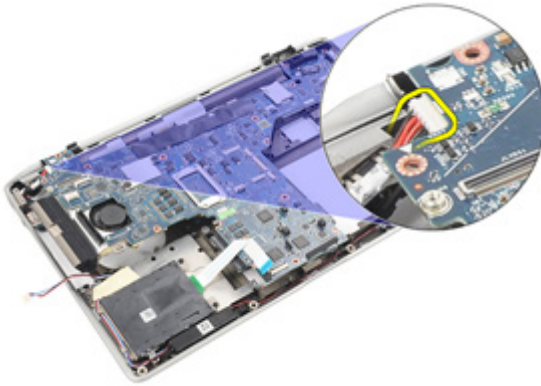
19. Sistem kartını bilgisayara sabitleyen vidaları sökün.



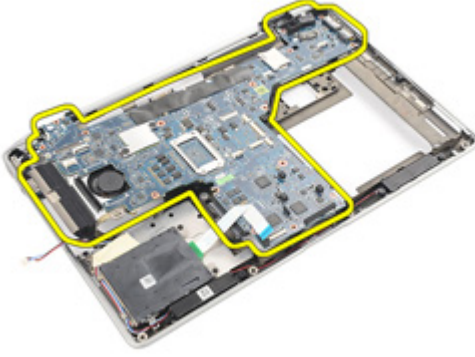
20. Sistem kartını kaldırın ve güç kaynağı kablosunu bulun.



21. Güç kaynağı kablosunu sistem kartından çıkarın.



22. Sistem kartını kaldırarak bilgisayardan çıkarın.



NOT: 23 ve 24. adımlar Amerika Birleşik Devletleri'ne gönderilen bilgisayarlar için geçerlidir.

23. Sistemi ters çevirin ve TAA kartını sabitleyen vidayı çıkarın.



24. TAA kartını sistemden çıkarın.



Sistem Kartını Takma

1. TAA kartını orijinal konumuna yerleřtirin.



NOT: 1 ve 2. adımlar Amerika Birleřik Devletleri'ne gönderilen bilgisayarlar için geerlidir.

2. TAA kartını bilgisayara sabitlemek için vidayı yerine takıp sıkın.

3. Sistem kartını bilgisayardaki orijinal konumuna hizalayın.

4. Gü kaynađı kablosunu bađlayın.

5. Sistem kartını bilgisayara sabitleyen vidaları yerine takın ve sıkın.

6. Akıllı kart ve hoparlör kablolarını yönlendirip sistem kartına takın.

7. *Ekran aksamını* takın.

8. *Ekran menteře kapaklarını* takın.

9. *Avuç içi dayanađı aksamını* takın.

10. *Klavyeyi* takın.

11. *Klavye kenarını* takın.

12. *Sabit sürücüyü* takın.

13. *ExpressCard'ı* takın.

14. *Alt kapađı* takın.

15. *Optik sürücüyü* takın.

16. *Güvenli Dijital (SD) kartını* takın.

17. *Pili* takın.

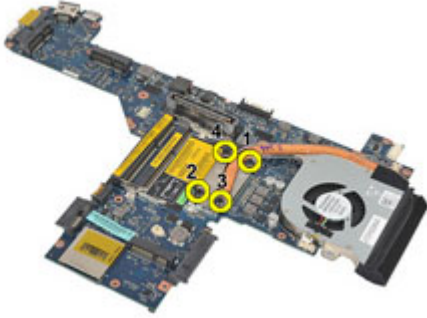
18. *Bilgisayarınızda alıřtıktan Sonra* bölümündeki prosedürlere uyun.

Isı Emici Aksamını Çıkarma

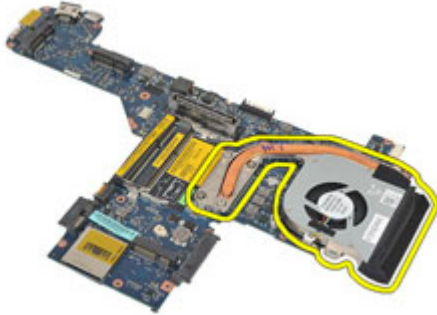
1. *Bilgisayarınızda Çalışmadan Önce* bölümündeki prosedürlere uyun.
2. *Pili* çıkarın.
3. *Güvenli Dijital (SD) kartını* çıkarın.
4. *Optik sürücüyü* çıkarın.
5. *Abone kimlik modülü (SIM) kartını* çıkarın.
6. *Alt kapağı* çıkarın.
7. *ExpressCard'ı* çıkarın.
8. *Sabit sürücüyü* çıkarın.
9. *Klavye kenarını* çıkarın.
10. *Klavyeyi* çıkarın.
11. *Kablosuz yerel ağ (WLAN) kartını* çıkarın.
12. *Kablosuz geniş ağ (WWAN) kartını* çıkarın.
13. *Düğme pili* çıkarın.
14. *Ortam kartını* çıkarın.
15. *Avuç içi dayanağı aksamını* çıkarın.
16. *Ekran menteşe kapaklarını* çıkarın.
17. *Ekran aksamını* çıkarın.
18. *Sistem kartını* çıkarın.
19. Sistem kartından ısı emici kablosunu çıkarın.



20. Isı emici aksamını sistem kartına bağlayan vidaları gevşetin.



21. Isı emici aksamını sistem kartından çıkarın.



Isı Emici Aksamını Takma

1. Isı emici aksamını sistem kartındaki orijinal konumuna hizalayın.
2. Isı emici aksamını sistem kartına sabitleyen vidaları sıkın.
3. Isı emici kablosunu sistem kartına bağlayın.
4. *Isı emici aksamını* takın.
5. *Ekran aksamını* takın.
6. *Ekran menteşe kapaklarını* takın.
7. *Avuç içi dayanağı aksamını* takın.
8. *Klavyeyi* takın.
9. *Klavye kenarını* takın.
10. *Sabit sürücüyü* takın.
11. *ExpressCard'ı* takın.
12. *Alt kapağı* takın.
13. *Optik sürücüyü* takın.
14. *Güvenli Dijital (SD) kartını* takın.
15. *Pili* takın.
16. *Bilgisayarınızda Çalıştıktan Sonra* bölümündeki prosedürlere uyun.

Giriş/Çıkış Paneli

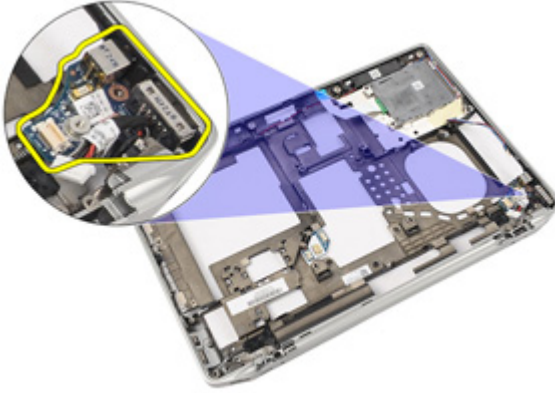
24

Giriş/Çıkış Panelini Çıkarma

1. *Bilgisayarınızda Çalışmadan Önce* bölümündeki prosedürlere uyun.
2. *Pili* çıkarın.
3. *Güvenli Dijital (SD) kartını* çıkarın.
4. *Optik sürücüyü* çıkarın.
5. *Abone kimlik modülü (SIM) kartını* çıkarın.
6. *Alt kapağı* çıkarın.
7. *ExpressCard'dı* çıkarın.
8. *Sabit sürücüyü* çıkarın.
9. *Klavye kenarını* çıkarın.
10. *Klavyeyi* çıkarın.
11. *Kablosuz yerel ağ (WLAN) kartını* çıkarın.
12. *Kablosuz geniş ağ (WWAN) kartını* çıkarın.
13. *Düğme pili* çıkarın.
14. *Ortam kartını* çıkarın.
15. *Avuç içi dayanağı aksamını* çıkarın.
16. *Ekran menteşe kapaklarını* çıkarın.
17. *Ekran aksamını* çıkarın.
18. *G/Ç kartını bilgisayara sabitleyen vidayı* çıkarın.



19. G/Ç panelini bilgisayardan çıkarın.



Giriş/Çıkış Panelini Takma

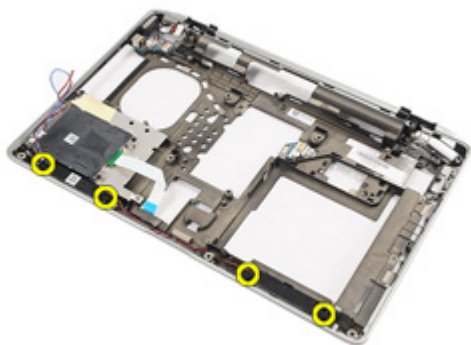
1. G/Ç panelini bilgisayara geri takın.
2. G/Ç panelini bilgisayara sabitleyen vidayı sıkın.
3. *Ekran aksamını* takın.
4. *Ekran menteşe kapaklarını* takın.
5. *Avuç içi dayanağı aksamını* takın.
6. *Klavyeyi* takın.
7. *Klavye kenarını* takın.
8. *Sabit sürücüyü* takın.
9. *ExpressCard'ı* takın.
10. *Alt kapağı* takın.
11. *Optik sürücüyü* takın.
12. *Güvenli Dijital (SD) kartını* takın.
13. *Pili* takın.
14. *Bilgisayarınızda Çalıştıktan Sonra* bölümündeki prosedürlere uyun.

Hoparlörleri Çıkarma

1. *Bilgisayarınızda Çalışmadan Önce* bölümündeki prosedürlere uyun.
2. *Pili* çıkarın.
3. *Alt kapağı* çıkarın.
4. *Güvenli Dijital (SD) kartını* çıkarın.
5. *Optik sürücüyü* çıkarın.
6. *Abone kimlik modülü (SIM) kartını* çıkarın.
7. *ExpressCard*'ı çıkarın.
8. *Sabit sürücüyü* çıkarın.
9. *Klavye kenarını* çıkarın.
10. *Klavyeyi* çıkarın.
11. *Kablosuz yerel ağ (WLAN) kartını* çıkarın.
12. *Kablosuz geniş ağ (WWAN) kartını* çıkarın.
13. *Düğme pili* çıkarın.
14. *Ortam kartını* çıkarın.
15. *Avuç içi dayanağı aksamını* çıkarın.
16. *Ekran menteşe kapaklarını* çıkarın.
17. *Ekran aksamını* çıkarın.
18. *Sistem kartını* çıkarın.
19. Hoparlör kablosunu yönlendirme kanalından çıkarın.



20. Hoparlörleri bilgisayara sabitleyen vidaları sökün.



21. Hoparlörleri bilgisayardan çıkarın.



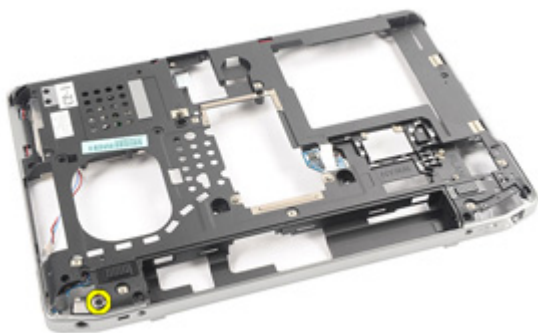
Hoparlörleri Takma

1. Hoparlörleri bilgisayardaki orijinal konumlarına yerleştirin.
2. Hoparlörleri bilgisayara sabitlemek için vidaları sıkın.
3. Hoparlör kablosunu yönlendirip bağlayın.
4. *Sistem kartını* takın.
5. *Ekran aksamını* takın.
6. *Ekran menteşe kapaklarını* takın.
7. *Avuç içi dayanağı aksamını* takın.
8. *Düğme pili* takın.
9. *Kablosuz Yerel Ağ (WLAN) kartını* takın
10. *Kablosuz Geniş Ağ (WWAN) kartını* takın
11. *Klavyeyi* takın.
12. *Klavye kenarını* takın.
13. *Sabit sürücüyü* takın.
14. *ExpressCard'ı* takın.
15. *Ortam kartını* takın.
16. *Abone Kimlik Modülü (SIM) kartını* takın.
17. *Optik sürücüyü* takın.
18. *Güvenli Dijital (SD) kartını* takın.
19. *Alt kapağı* takın.
20. *Pili* takın.
21. *Bilgisayarınızda Çalıştıktan Sonra* bölümündeki prosedürlere uyun.

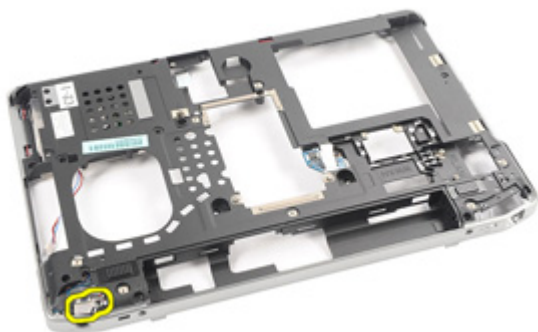
DC Giriş Bağlantı Noktası 26

DC Giriş Bağlantı Noktasını Çıkarma

1. *Bilgisayarınızda Çalışmadan Önce* bölümündeki prosedürlere uyun.
2. *Pili* çıkarın.
3. *Güvenli Dijital (SD) kartını* çıkarın.
4. *Optik sürücüyü* çıkarın.
5. *Abone kimlik modülü (SIM) kartını* çıkarın.
6. *Alt kapağı* çıkarın.
7. *ExpressCard'*ı çıkarın.
8. *Sabit sürücüyü* çıkarın.
9. *Klavye kenarını* çıkarın.
10. *Klavyeyi* çıkarın.
11. *Kablosuz yerel ağ (WLAN) kartını* çıkarın.
12. *Kablosuz geniş ağ (WWAN) kartını* çıkarın.
13. *Düğme pili* çıkarın.
14. *Ortam kartını* çıkarın.
15. *Avuç içi dayanağı aksamını* çıkarın.
16. *Ekran menteşe kapaklarını* çıkarın.
17. *Ekran aksamını* çıkarın.
18. *Sistem kartını* çıkarın.
19. DC Giriş braketini sisteme sabitleyen vidayı sökün.



20. Sistemden DC Giriş braketini çıkarın.



21. Sistemden DC Giriş bağlantı noktasını çıkarın.



DC Giriş Bağlantı Noktasını Takma

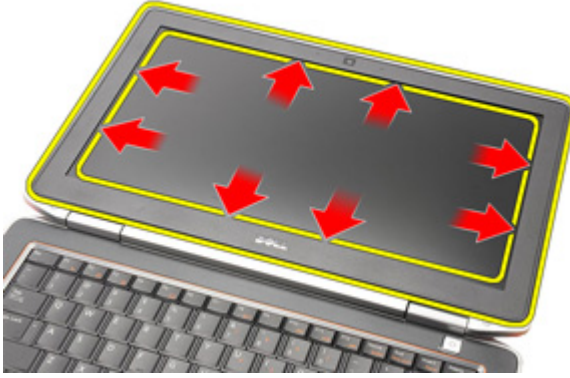
1. DC Giriş bağlantı noktasını bilgisayardaki orijinal konumuna yerleştirin.
2. DC Giriş braketini bilgisayardaki orijinal konumuna yerleştirin.
3. DC Giriş braketini bilgisayara sabitlemek için vidayı sıkın.
4. *Sistem kartını* takın.
5. *Ekran aksamını* takın.
6. *Ekran menteşe kapaklarını* takın.
7. *Avuç içi dayanağı aksamını* takın.
8. *Ortam kartını* takın.
9. *Kablosuz Yerel Ağ (WLAN) kartını* takın
10. *Kablosuz Geniş Ağ (WWAN) kartını* takın
11. *Düğme pili* takın.
12. *Klavyeyi* takın.
13. *Klavye kenarını* takın.
14. *Sabit sürücüyü* takın.
15. *ExpressCard'ı* takın.
16. *Alt kapağı* takın.
17. *Abone Kimlik Modülü (SIM) Kartını* takın.
18. *Optik sürücüyü* takın.
19. *Güvenli Dijital (SD) kartını* takın.
20. *Pili* takın.
21. *Bilgisayarınızda Çalıştıktan Sonra* bölümündeki prosedürlere uyun.

Ekran Çerçevesi

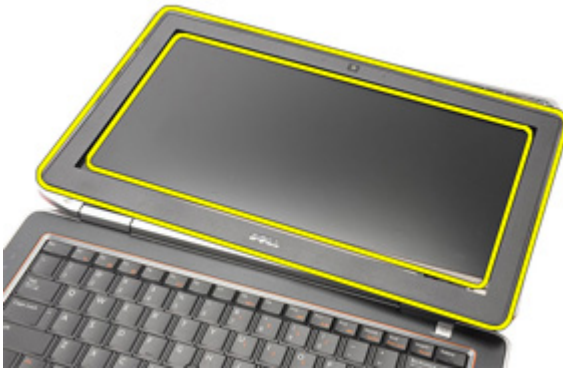
27

Ekran Çerçevesini Çıkarma

1. *Bilgisayarınızda Çalışmadan Önce* bölümündeki prosedürlere uyun.
2. *Pili çıkarın.*
3. Alttan başlayarak, çerçeveyi ekran aksamının içinden dışına doğru yavaşça kaldırın.



4. Ekran aksamından çerçeveyi çıkarın.



Ekran Çerçevesini Takma

1. Ekran çerçevesini ekran aksamına yerleştirin.
2. Ekran çerçevesinin üst ve alt kenarları boyunca ilerleyin.
3. Ekran çerçevesinin sol ve sağ kenarlarına basın.
4. *Pili* takın.
5. *Bilgisayarınızda Çalıştıktan Sonra* bölümündeki prosedürlere uyun.

Ekran Paneli

28

Ekran Panelini Çıkarma

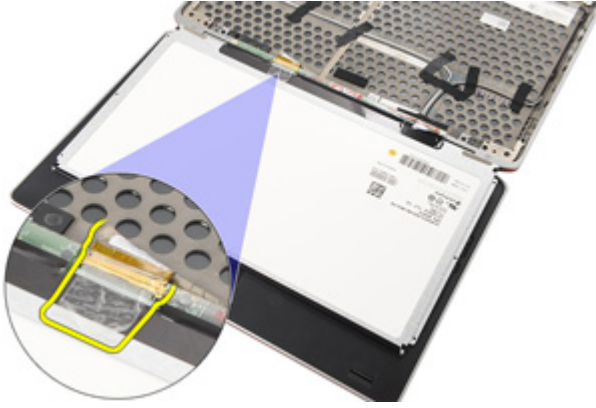
1. *Bilgisayarınızda Çalışmadan Önce* bölümündeki prosedürlere uyun.
2. *Pili* çıkarın.
3. *Ekran çerçevesini* çıkarın.
4. Ekran panelini ekran aksamına bağlayan vidaları çıkarın.



5. Ekran panelini ters çevirin.



6. Düşük Voltaj Diferansiyel Sinyal (LVDS) kablosunu ekran panelinden çıkarın.



7. Ekran panelini ekran aksamından çıkarın.

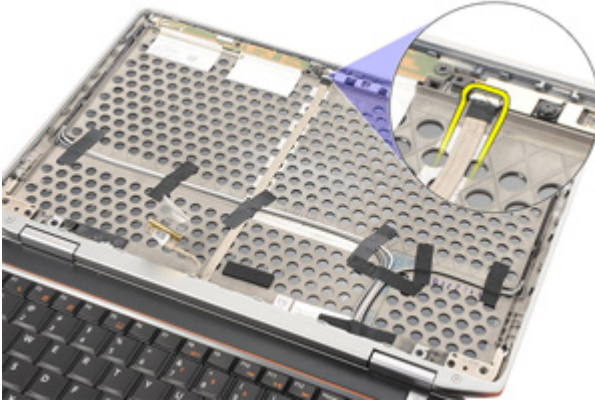


Ekran Panelini Takma

1. Ekran panelini, ekran aksamındaki ilk konumuna hizalayın.
2. Düşük Voltaj Diferansiyel Sinyal (LVDS) kablosunu ekran paneline takın.
3. Ekran panelini ekran aksamına bağlayan vidaları sıkın.
4. *Ekran çerçevesini* takın.
5. *Pili* takın.
6. *Bilgisayarınızda Çalıştıktan Sonra* bölümündeki prosedürlere uyun.

Kamerayı Çıkarma

1. *Bilgisayarınızda Çalışmadan Önce* bölümündeki prosedürlere uyun.
2. *Pili çıkarın.*
3. *Ekran çerçevesini çıkarın.*
4. *Ekran panelini çıkarın.*
5. Kabloyu kamera modülünden sökün.



6. Kamerayı ve mikrofonu ekran paneline sabitleyen vidayı çıkarın.



7. Kamerayı ekran aksamından çıkarın.



Kamerayı Takma

1. Kamera modülünü ekran aksamındaki orijinal konumuna yerleştirin.
2. Kamerayı ekran aksamına sabitleyen vidayı sıkın.
3. Kamera kablosunu kameraya bağlayın.
4. *Ekran panelini* takın.
5. *Ekran çerçevesini* takın.
6. *Pili* takın.
7. *Bilgisayarınızda Çalıştıktan Sonra* bölümündeki prosedürlere uyun.

Teknik Özellikler



NOT: Teklifler bölgeye göre değişebilir. Aşağıdaki teknik özellikler sadece yasaların bilgisayarınızla birlikte gönderilmesini şart koştuğu teknik özelliklerdir. Bilgisayarınızın yapılandırması hakkında daha fazla bilgi için **Başlat** → **Yardım ve Destek** öğelerini tıklatın ve bilgisayarınız hakkındaki bilgileri gösteren seçimi yapın.

Sistem Bilgileri

Mikrodevre seti	Intel Mobile QM67 Express yonga seti
DRAM veriyolu genişliği	64 bit
Flash EPROM	SPI 32 Mbit
PCIe Gen1 veriyolu	100 MHz

İşlemci

Türler	<ul style="list-style-type: none">• Intel Core i3 serisi• Turbo Boost 2.0 Teknolojili Intel Core i5 serisi• Turbo Boost 2.0 Teknolojili Intel Core i7 serisi
L2 önbellek	6 MB'a kadar
Harici veriyolu frekansı	1333 MHz

Bellek

Bellek konnektörü	iki SODIMM yuvası
Bellek kapasitesi	1 GB, 2 GB veya 4 GB
Bellek türü	DDR3 SDRAM (1333 MHz)
Minimum bellek	2 GB
Maksimum bellek	8 GB

Ses

Tür	dört kanallı yüksek tanımlı ses
Denetleyici	IDT 92HD90
Stereo dönüşüm	24 bit (analog ile dijital ve dijital ile analog arası)
Arayüz:	
Dahili	yüksek tanımlı ses
Harici	mikrofon girişi/stereo kulaklıklar/harici hoparlör konnektörü
Hoparlörler	iki
Dahili hoparlör yükselticisi	kanal başına 0,5 W (tipik)
Ses seviyesi denetimleri	klavye fonksiyon tuşları, program menüsü

Video

Tür	sistem kartında tümleşik
Denetleyici	Intel HD Grafik

İletişim

Ağ adaptörü	10/100/1000 Mbps Ethernet LAN
Kablosuz	Dahili kablosuz yerel ağ (WLAN) ve kablosuz geniş ağ (WWAN)

Bağlantı Noktaları ve Konnektörler

Ses	bir mikrofon/stereo kulaklık/hoparlör konnektörü
Video	<ul style="list-style-type: none">• bir adet 15 pimli VGA konnektörü• bir adet 19 pimli HDMI konnektörü
Ağ adaptörü	bir adet RJ-45 konnektör
USB	bir adet 4 pimli USB 2.0 uyumlu konnektör, bir adet eSATA/USB 2.0 uyumlu konnektör
Bellek kartı okuyucu	bir adet 5'i 1arada bellek kartı okuyucu

Temassız Akıllı Kart

Desteklenen Akıllı Kartlar/ Teknolojiler	ISO14443A — 106 kbps, 212 kbps, 424 kbps ve 848 kbps ISO14443B — 106 kbps, 212 kbps, 424 kbps ve 848 kbps ISO15693 HID iClass FIPS201 NXP Desfire
---	--

Ekran

Tür	beyaz Işık Yayan Diyot (WLED) ekranı
Boyut	13,3 inç yüksek tanımlı (HD)
Aktif alan (X/Y)	293,42 mm x 164,97 mm
Boyutlar:	
Yükseklik	189,00 mm (7,44 inç)
Genişlik	314,00 mm (12,36 inç)
Köşegen	337,82 mm (13,30 inç)
Maksimum çözünürlük	263 K renkte 1366 x 768 piksel
Maksimum Parlaklık	200 nit
Çalışma açısı	0° (kapalı) ila 135°
Yenileme hızı	60 Hz
Minimum Görüntü açıları:	
Yatay	+/- 40°
Dikey	+10°/-30°
Piksel derecesi	0,2148 mm

Klavye

Tuş sayısı	ABD: 86 tuş, İngiltere: 87 tuş, Brezilya: 87 tuş ve Japonya: 90 tuş
Düzen	QWERTY/AZERTY/Kanji

Dokunmatik yüzey

Aktif Alan:	
X eksenini	80,00 mm

Dokunmatik yüzey

Y eksenini 40,70 mm

Pil

Tür

- 3 hücreli (30WHr) ExpressCharge içeren lityum iyon pil
- 6 hücreli (60WHr) ExpressCharge içeren lityum iyon pil
- 6 hücreli (58WHr) lityum iyon pil

Boyutlar:

3 hücreli

Derinlik 29,97 cm (1,18 inç)

Yükseklik 19,80 mm (0,78 inç)

Genişlik 208,00 cm (8,19 inç)

6 hücreli

Derinlik 54,10 cm (2,13 inç)

Yükseklik 20,85 mm (0,82 inç)

Genişlik 214,00 cm (8,43 inç)

Ağırlık

3 hücreli 177,00 g (0,39 lb)

6 hücreli 349,00 g (0,77 lb)

Bilgisayar kapalıyken şarj süresi:

3 hücreli ve 6 hücreli (60Wh) %80 kapasite için yaklaşık 1 saat; %100 kapaste için yaklaşık 2 saattir

Voltaj

11,10 VDC

Sıcaklık aralığı:

Çalışma 0 °C - 35 °C (32 °F - 95 °F)

Çalışma Dışı -40 °C - 65 °C (-40 °F - 149 °F)

Düğme pil

3 V CR2032 lityum düğme pil

AC Adaptörü

Tür	65 W ve 90 W
Giriş voltajı	100 VAC – 240 VAC
Giriş akımı (maksimum)	1,50 A/1,60 A/1,70 A
Giriş frekansı	50 Hz – 60 Hz
Çıkış gücü	65 W ve 90 W
Çıkış akımı	3,34 A ve 4,62 A (sürekli)
Dereceli çıkış voltajı	19,5 +/-1,0 VDC
Sıcaklık aralığı:	
Çalışma	0 °C - 40 °C (32 °F - 104 °F)
Çalışma Dışı	-40 °C - 70 °C (-40 °F - 158 °F)

Fiziksel

Yükseklik	25,40 mm - 30,10 mm (1,00 inç - 1,18 inç)
Genişlik	335,00 cm (13,19 inç)
Derinlik	223,30 cm (8,79 inç)
Ağırlık (3 hücreli pille)	1,65 kg (3,64 lb)

Çevre

Sıcaklık:	
Çalışma	0 °C - 35 °C (32 °F - 95 °F)
Depolama	-40 °C - 65 °C (-40 °F - 149 °F)
Bağıl nem (en yüksek):	
Çalışma	%10 - %90 (yoğuşmasız)
Depolama	%5 – %95 (yoğuşmasız)
Yükseklik (en çok):	
Çalışma	-15,24 m - 3048 m (-50 fit - 10.000 fit)
Çalışma Dışı	-15,24 m - 10.668 m (-50 fit - 35.000 fit)
Havadan geçen madde düzeyi	ISA-71.04-1985 ile tanımlanan biçimde G1

Genel Bakış

Sistem Kurulumu aşağıdakileri gerçekleştirmenizi sağlar:

- Bilgisayarınıza herhangi bir donanım ekledikten veya bir donanımı değiştirdikten ya da çıkardıktan sonra sistem yapılandırma bilgilerini değiştirmek için
- Kullanıcı parolası gibi kullanıcı tarafından belirlenebilen bir seçeneği ayarlamak veya değiştirmek için
- Geçerli bellek miktarını okumak veya takılı sabit sürücü türünü ayarlamak için

Sistem Kurulumu'nu kullanmadan önce ileride kullanmak üzere Sistem Kurulumu ekran bilgilerini bir yere not etmeniz önerilir.



DİKKAT: Uzman bir bilgisayar kullanıcısı değilseniz, bu programın ayarlarını değiştirmeyin. Bazı değişiklikler bilgisayarınızın yanlış çalışmasına neden olabilir.

Sistem Kurulumuna Girme

1. Bilgisayarınızı açın (veya yeniden başlatın).
2. Mavi DELL logosu görüntülediğinde, F2 isteminin görünüp görünmediğine dikkat etmeniz gerekir.
3. F2 istemi görüntüledikten hemen sonra <F2> düğmesine basın.



NOT: F2 istemi klavyenin başlatılmış olduğunu belirtir. Bu istem çok hızlı bir şekilde görünebilir, bu nedenle görünmesini dikkatle bekleyin ve sonra <F2> tuşuna basın. İstenmeden önce <F2> tuşuna basarsanız, bu tuş vuruşu kaybedilir.

4. Çok uzun süre bekler ve işletim sistemi logosunu görürseniz, Microsoft Windows masaüstü görünene kadar beklemeye devam edin ve sonra bilgisayarınızı kapatıp yeniden deneyin.


Sistem Kurulumu Menü Seçenekleri

Aşağıdaki bölümlerde Sistem Kurulumunda mevcut olan menü seçenekleri tanımlanır.

Genel

Seenek	Aıklama
Sistem Bilgileri	<p>Bu kısımda bilgisayarınızın birincil donanım zellikleri listelenmiřtir.</p> <ul style="list-style-type: none">• Sistem Bilgileri• Bellek Bilgileri• İřlemci Bilgisi• Aygıt Bilgileri
Pil Bilgileri	<p>Pilin durumunu ve bilgisayara baėlı AC adaptrnn trn gsterir.</p>
Boot Sequence (nykleme Sırası)	<p>Bilgisayarın bir iřletim sistemi bulmaya alıřma sırasını belirler.</p> <ul style="list-style-type: none">• Disket Src• Dahili HDD• USB Depolama Aygıtı• CD/DVD/CD-RW Src• Yerleřik NIC• Veriyolu NIC <p>Ayrıca nykleme Listesi seeneėini belirleyebilirsiniz. Seenekler řunlardır:</p> <ul style="list-style-type: none">• Legacy• UEFI
Date/Time (Tarih/Saat)	<p>Tarih ve saati deėiřtirmenize olanak tanır.</p>

Sistem Yapılandırması

Seenek	Aıklama
 NOT: Sistem Yapılandırması, tmleřik sistem aygıtlarıyla baėlantılı seenekleri ve ayarları ierir. Bilgisayarınıza ve takılı aygıtlara baėlı olarak, bu blmde listelenen ğeler grntlenebilir de grntlenmeyebilir de.	
Integrated NIC (Tmleřik NIC)	<p>Tmleřik aė denetleyicisini yapılandırmanızı saėlar. Seenekler řunlardır:</p> <ul style="list-style-type: none">• Devre Dıřı

Seenek	Aıklama
Sistem Yönetimi	<ul style="list-style-type: none">• Etkin• w/PXE Etkin <p>Varsayılan ayar: Enabled (Etkin) w/ PXE</p> <p>Sistem yönetimi mekanizmasını denetlemenizi sağlar. Seçenekler şunlardır:</p> <ul style="list-style-type: none">• Devre Dışı• Yalnızca Uyarı• ASF 2.0• DASH/ASF 2,0 <p>Varsayılan Ayar: DASH/ASF 2,0</p>
Paralel Port (Paralel Bağlantı Noktası)	<p>Yerleştirme aygıtındaki paralel bağlantı noktasını yapılandırmanızı sağlar. Seçenekler şunlardır:</p> <ul style="list-style-type: none">• Devre Dışı• AT• PS2• ECP <p>Varsayılan ayar: AT</p>
Seri Bağlantı Noktası	<p>Tümleşik seri bağlantı noktasını yapılandırmanızı sağlar. Seçenekler şunlardır:</p> <ul style="list-style-type: none">• Devre Dışı• COM1• COM2• COM3• COM4 <p>Varsayılan ayar: COM1</p>
SATA Kullanımı	<p>Dahili SATA sabit sürücü denetleyicisini yapılandırmanızı sağlar. Seçenekler şunlardır:</p> <ul style="list-style-type: none">• Devre Dışı• ATA

Seenek

Aıklama

- AHCI
- RAID On

Varsayılan ayar: **RAID On**



NOT: SATA, RAID modunu desteklemek üzere yapılandırılır.

USB Controller (USB Denetleyicisi)

USB denetleyicisini denetlemenizi saęlar. Seenekler řunlardır:

- USB Denetleyicisini Etkinleřtir
- USB Yıęın Depolama Aygıtını Devre Dıřı Bırak
- USB Denetleyicisini Devre Dıřı Bırak

Varsayılan Ayar: **Enable USB Controller (USB Denetleyicisini Etkinleřtir)**

Disket Sürücü

Disket sürücüleri etkinleřtirmenizi saęlar. Seenekler řunlardır:

- Devre Dıřı
- Etkin

Varsayılan ayar: **Enabled (Etkin)**

Miscellaneous Devices (eřitli Aygıtlar)

Ařaęıdaki aygıtları etkinleřtirmenizi veya devre dıřı bırakmanızı saęlar:

- Internal Modem (Dahili Modem)
- Sabit Yuva
- eSATA Ports (eSATA Portları)
- Hard Drive Free Fall Protection (Sabit Sürücü Düşme Koruması)
- External USB Port (Harici USB Baęlantı Noktası)
- Mikrofon
- Kamera

Ayrıca Ortam Kartı ve 1394'ü birlikte etkinleřtirebilir veya devre dıřı bırakabilirsiniz.

Varsayılan Ayar: Tüm aygıtlar etkin.

Seenek

Aıklama

Klavve aydınlatması

Klavve aydınlatma özelliğini yapılandırmanızı sağlar. Seenekler şunlardır:

- Devre Dışı
- Seviye %25'tir
- Seviye %50'dir
- Seviye %50'dir
- Seviye %100'dür

Varsayılan Ayar: **Level is 25% (Seviye %25'tir)**

Sürücüler

Takılı SATA sürücülerini yapılandırmanızı sağlar. Seenekler şunlardır:

- SATA-0
- SATA-1
- SATA-4
- SATA-5

Varsayılan Ayar: Tüm sürücüler etkin.

Video

Seenek

Aıklama

LCD Brightness (LCD Parlaklığı)

Güç kaynağına baėlı olarak ekran parlaklık ayarlarını yapmanızı sağlar (Pil üzerinde ve AC üzerinde).

Security (Güvenlik)

Seenek

Aıklama

Admin Password (Yönetici Parolası)






Yönetici (admin) parolasını ayarlamanızı, deėiştirmenizi veya silmenizi sağlar.




NOT: Sistem veya sabit sürücü parolasını ayarlamadan önce yönetici parolasını ayarlamanız gerekir.

Seenek

Aıklama

	<p> NOT: Bařarılı parola deęiřiklikleri hemen etkin olur.</p> <p> NOT: Yönetici parolasının otomatik olarak silinmesi sistem parolasını ve sabit sürücü parolasını otomatik olarak siler.</p> <p> NOT: Bařarılı parola deęiřiklikleri hemen etkin olur.</p> <p>Varsayılan Ayar: Not set (Belirlenmedi)</p>
System Password (Sistem Parolası)	<p>Sistem parolasını ayarlamanızı, deęiřtirmenizi veya silmenizi saęlar.</p> <p> NOT: Bařarılı parola deęiřiklikleri hemen etkin olur.</p> <p>Varsayılan Ayar: Not set (Belirlenmedi)</p>
Dahili HDD-0 Parolası	<p>Sistemin dahili sabit sürücüsünü belirlemenizi veya deęiřtirmenizi saęlar.</p> <p> NOT: Bařarılı parola deęiřiklikleri hemen etkin olur.</p> <p>Varsayılan Ayar: Not set (Belirlenmedi)</p>
Parolayı Devre Dıřı Bırakma	<p>Ayarlı olduklarında, Sistem ve Dahili HDD parolasını atlama iznini etkinleřtirmenizi veya devre dıřı bırakmanızı saęlar. Seenekler řunlardır:</p> <ul style="list-style-type: none">• Devre Dıřı• Yeniden bařlatmayı atlama <p>Varsayılan ayar: Disabled (Devre Dıřı)</p>
Parolayı Deęiřtirme	<p>Yönetici parolası ayarlandığında, Sistem ve Sabit Sürücü parolalarına izni etkinleřtirmenizi ve devre dıřı bırakmanızı saęlar.</p> <p>Varsayılan Ayar: Allow Non-Admin Password Changes (Yönetici Harici Parola Deęiřikliklerine İzin Ver) seçilidir</p>

Seenek	Aıklama
Gülü Parola	<p>Her zaman gülü parolalar oluřturma seeneđini yürütmenizi sađlar.</p> <p>Varsayılan Ayar: Enable Stron Password (Gülü Parolayı Etkinleřtir) seili deđildir.</p>
OROM Klavye Eriřimi	<p>Önyükleme sırasında geiř tuřlarını kullanarak Seenek ROM Yapılandırma ekranlarına girmek için bir seenek belirlemenizi sađlar.</p> <p>Seenekler řunlardır:</p> <ul style="list-style-type: none">• Enable (Etkin)• One Time Enable (Bir Kerelik Etkin)• Disable (Devre dıřı) <p>Varsayılan Ayar: Enable (Etkin)</p>
TPM Güvenliđi	<p>POST sırasında Güvenli Platform Modülünü (TPM) etkinleřtirmenizi sađlar.</p> <p>Varsayılan Ayar: Seenek devre dıřıdır.</p>
Computrace	<p>İsteđe bađlı Computrace yazılımını etkinleřtirmenizi veya devre dıřı bırakmanızı sađlar. Seenekler řunlardır:</p> <ul style="list-style-type: none">• Deactivate (Devre Dıřı Bırak)• Disable (Devre dıřı)• Activate (Etkinleřtir) <p> NOT: Activate (Etkinleřtir) ve Disable (Devre Dıřı) seenekleri özelliđi kalıcı olarak etkinleřtirecek ya da devre dıřı bırakacaktır ve bařka bir deđiřikliđe izin verilmeyecektir.</p> <p>Varsayılan Ayar: Deactivate (Devre Dıřı)</p>
CPU XD Desteđi	<p>İřlemcinin Devre Dıřı Yürüt modunu etkinleřtirmenizi sađlar.</p>

Seenek	Aıklama
	Varsayılan Ayar: Enable CPU XD Support (CPU XD Desteęini Etkinleřtir) seilidir.
Yöneticiye Ait Olmayan Kurulum Deęişiklikleri	Bir Yönetici Parolası belirlendięinde kurulum seeneklerinde deęişikliklere izin verilip verilmedięini belirlemenizi saęlar. Devre dıřı bırakıldıęında kurulum seenekleri yönetici parolasıyla kilitletir. Varsayılan Ayar: Allow Wireless Switch Changes (Kablosuz Anahtar Deęişikliklerine İzin Ver) seili deęildir.
Parola Yapılandırması	Yönetici ve Sistem parolalarının minimum ve maksimum uzunluęunu belirlemenizi saęlar.
Yönetici Kurulumu Kilidi	Bir Yönetici parolası belirlendięinde kullanıcıların Kur'a girmesini önlemenizi saęlar. Varsayılan Ayar: Enable Admin Setup Lockout (Yönetici Kur Kilidini Etkinleřtir) seili deęildir.

Performans

Seenek	Aıklama
Multi Core (Çoklu Çekirdek) Desteęi	İřlemci için çok çekirdek desteęini etkinleřtirmenizi veya devre dıřı bırakmanızı saęlar. Seenekler řunlardır: <ul style="list-style-type: none">• All (Tümü)• 1• 2 Varsayılan ayar: All (Tümü) .
Intel SpeedStep	Intel SpeedStep özellięini etkinleřtirmenizi veya devre dıřı bırakmanızı saęlar. Varsayılan Ayar: Enable Intel SpeedStep (Intel SpeedStep'i Etkinleřtir) seilidir.

Seenek	Aıklama
C Durumlar Denetimi	İlave iřlemci uyku durumlarını etkinleřtirmenizi veya devre dıřı bırakmanızı saęlar. Varsayılan Ayar: Seenekler C durumları, C3, C6, Geliřtirilmiř C durumları ve C7 seenekleri seilmiřtir/etkinleřtirilmiřtir.
Limit CPUID	İřlemcinin Standart CPUID İřlevinin destekleyeceęi maksimum deęeri sınırlandırmanızı saęlar. Varsayılan Ayar: Enable Intel CPUID (Intel CPUID'i Etkinleřtir) seilidir.
Intel TurboBoost	İřlemcinin Intel TurboBoost modunu etkinleřtirmenizi veya devre dıřı bırakmanızı saęlar. Varsayılan Ayar: Enable Intel TurboBoost (Intel TurboBoost'u Etkinleřtir) seilidir.
HyperThread Kontrolü	İřlemcinin HyperThreading özellięini etkinleřtirmenizi veya devre dıřı bırakmanızı saęlar. Varsayılan ayar: Enabled (Etkin)

Power Management (Güç Yönetimi)

Seenek	Aıklama
AC Davranıřı	AC adaptörü baęlıyken, bilgisayarın otomatik olarak açılmasını etkinleřtirmenizi veya devre dıřı bırakmanızı saęlar. Varsayılan Ayar: Wake on AC (AC'de Uyandır) seili deęildir.
Auto On Time (Otomatik Açılma Saati)	Bilgisayarın otomatik olarak açılma saatini ayarlamanızı saęlar. Seenekler řunlardır: <ul style="list-style-type: none"> • Devre Dıřı • Every Day (Her Gün) • Weekdays (Hafta İi) Varsayılan ayar: Disabled (Devre Dıřı)

Seenek

Aıklama

USB Wake Support (USB Uyandırma Desteęi)

USB aygıtlarının sistemi Bekleme durumundan uyandırmasını etkinleřtirmenizi saęlar.

Varsayılan Ayar: **Enable USB Wake Support** (USB Uyandırma Desteęini Etkinleřtir) seili deęildir.



NOT: Bu zellik yalnızca AA g adaptr baęlıyken alıřır. AA g adaptr Bekleme sırasında ıkarılırsa, sistem kurulumu pil gcn korumak iin tm USB baęlantı noktalarındaki gc keser..

Kablosuz Radyo Denetimi

Fiziksel baęlantıya baęlı kalmaksızın otomatik olarak kabloludan kablosuz aęlara geen zellięi etkinleřtirmenizi veya devre dıřı bırakmanızı saęlar.

Varsayılan Ayar: **Control WLAN radio** (WLAN radyosu denetimi) ve **Control WWAN radio** (WWAN radyosu denetimi) seilidir.

LAN/WLAN zerinden Ama

Bir LAN sinyali, WLAN sinyali veya her ikisiyle tetiklendięinde bilgisayarın Kapalı durumundan aacak olan zellięi etkinleřtirmenizi veya devre dıřı bırakmanızı saęlar.

Varsayılan ayar: **Disabled (Devre Dıřı)**

ExpressCharge

ExpressCharge zellięini etkinleřtirmenizi veya devre dıřı bırakmanızı saęlar. Seenekler řunlardır:

- Standart
- ExpressCharge

Varsayılan ayar: **ExpressCharge**

POST Davranıřı

Seenek

Aıklama

Adapter Warnings (Adaptr Uyarıları)

Bazı g adaptrlerini kullandıęınızda, sistem kurulum (BIOS) uyarı iletilerini

Seenek	Aıklama
	<p>etkinleřtirmenizi veya devre dıřı bırakmanızı saęlar.</p> <p>Varsayılan Ayar: Enable Adapter Warnings (Adaptör Uyarılarını Etkinleřtir) seilidir.</p>
Tuř Takımı (Yerleřik)	<p>Dahili klavyede yerleřik tuř takımını etkinleřtirmek için bir ya da iki yöntemden birini semenizi saęlar.</p> <p>Varsayılan ayar: Fn Key Only (Yalnızca Fn Tuřu).</p>
Mouse/Touchpad (Fare/Dokunmatik Yüzey)	<p>Sistemin fare ve dokunmatik yüzey girdilerini nasıl uygulayacaęını belirlemenizi saęlar. Seenekler řunlardır:</p> <ul style="list-style-type: none">• Serial Mouse (Seri Fare)• PS2 Mouse (PS2 Fare)• Touchpad/PS-2 Mouse (Dokunmatik Yüzey/PS-2 Fare) <p>Varsayılan ayar: Touchpad/PS-2 Fare (Dokunmatik Yüzey/PS-2 Fare)</p>
Numlock Etkin	<p>Bilgisayar önyükleme yaptıęında, Numlock seeneęini etkinleřtirmenizi saęlar.</p> <p>Varsayılan Ayar: Enable Numlock (Numlock Etkin) seilidir.</p>
USB Emulation (USB Emülasyonu)	<p>Legacy USB Emülasyonu özellięini etkinleřtirmenizi veya devre dıřı bırakmanızı saęlar.</p> <p>Varsayılan Ayar: Enable Legacy USB Emulation (Legacy USB Emülasyonunu Etkinleřtir) seilidir.</p>
Fn Key Emulation (Fn Tuřu Emülasyonu)	<p><Fn> özellięini simüle etmek için <Scroll Lock> tuřunun kullanıldıęı seeneęi belirlemenizi saęlar.</p> <p>Varsayılan Ayar: Enable Fn Key Emulation (Fn Tuřu Emülasyonunu Etkinleřtir) seilidir.</p>
POST Kısayol Tuřları	<p>Sistem Kurulum menüsüne eriřmek için tuř vuruřu sırasını gösteren</p>

Seenek	Aıklama
	oturum ama ekranı mesaj gsterimini etkinleřtirmenizi saęlar. Varsayılan Ayar: Enable F12 Boot Option Menu (F12 nykleme Seeneęi Mensn Etkinleřtir) seilidir.
Hızlı nykleme	nykleme srecini hızlandırmak iin seeneęi belirlemenizi saęlar. Seenekler řunlardır: <ul style="list-style-type: none">• Minimal• Thorough (Tam)• Auto (Otomatik) Varsayılan Ayar: Thorough (Tam)

Sanallařtırma Desteęi

Seenek	Aıklama
Virtualization (Sanallařtırma)	Intel Virtualization Teknolojisini etkinleřtirmenizi veya devre dıřı bırakmanızı saęlar. Varsayılan Ayar: Enable Intel Virtualization Technology (Intel Virtualization Teknolojisini Etkinleřtir) seilidir.
Doęrudan G/ iin VT	Doęrudan G/ iin Sanallařtırma Teknolojisini etkinleřtirmenizi veya devre dıřı bırakmanızı saęlar. Varsayılan Ayar: Enable VT for Direct I/O (Direkt G/ iin VT'yi Etkinleřtir) seilidir.

Kablosuz

Seenek	Aıklama
Wireless Switch (Kablosuz Anahtar)	Kablosuz dęme ile denetlenebilecek kablosuz cihazları semenizi saęlar. Seenekler řunlardır: <ul style="list-style-type: none">• WWAN• WLAB• Bluetooth

Seenek	Aıklama
Wireless Device Enable (Kablosuz Aygıt Etkin)	Varsayılan Ayar: Tm ayarlar seilidir. Kablosuz aygıtları etkinleřtirmenizi veya devre dıřı bırakmanızı saęlar Varsayılan Ayar: Tm ayarlar seilidir.





Maintenance (Bakım)

Seenek	Aıklama
Service Tag (Servis Etiketini)	Bilgisayarınızın Service Tag'ını (Servis Etiketini) gsterir.
Asset Tag (Demirbař Etiketini)	Demirbař Etiketini grntler.
SERR Messages (SERR İletileri)	Bir sistem demirbař etiketi oluřturmanızı saęlar.

Sistem Gnlkleri

Seenek	Aıklama
BIOS Events (BIOS Olayları)	Sistem Kurulumu (BIOS) POST olaylarını grntlemenizi ve silmenizi saęlar.
DellDiag Events (DellDiag Olayları)	DellDiag POST olaylarını grntlemenizi ve silmenizi saęlar.
Thermal Events (Termal Olaylar)	Termal olayları grntlemenizi ve silmenizi saęlar.
Power Events (G Olayları)	G olaylarını grntlemenizi ve silmenizi saęlar.
BIOS Progress Events (BIOS İlerleme Olayları)	BIOS İlerleme Olaylarını grntlemenizi ve silmenizi saęlar.

Aygıt Durum Işıkları

-  Bilgisayarı açtığınızda yanar ve bilgisayar güç yönetimi moduna geçtiğinde yanıp söner.
-  Bilgisayar veri okur veya yazarken yanar.
-  Pilin şarj durumunu göstermek için sabit biçimde yanar veya yanıp söner.
-  Kablosuz ağ etkinleştirildiğinde yanar.




Pil Durum Işıkları

Bilgisayar bir elektrik prizine bağlıysa, pil durum ışığı aşağıdaki gibi yanar:

- **Dönüşümlü olarak yanıp sönen sarı ve mavi ışık** — Onaylanmamış veya desteklenmeyen, Dell AC adaptörü olmayan bir adaptör dizüstü bilgisayarınıza takılı.
- **Sabit mavi ışıkla birlikte dönüşümlü olarak yanıp sönen sarı ışık** — AC adaptör varken geçici pil arızası.
- **Sürekli yanıp sönen sarı ışık** — AC adaptörü varken kalıcı pil arızası.
- **Kapalı**—AC adaptör varken pil tam şarj modunda.
- **Yanan beyaz ışık** — AC adaptör varken pil şarj modunda.

LED Hata Kodları

Aşağıdaki tabloda bilgisayarınız açılışta kendi kendine test gerçekleştiremediğinde görüntülenebilecek olası LED kodlarını gösterilmektedir.

Görünüm	Açıklama	Sonraki Adım
  		

Görünüm			Açıklama	Sonraki Adım
Yanı p sönen	Sabit	Sabit	İşlemci hatası	Sistem kartını yerine takın.
Sabit	Yanı p sönen	Sabit	Bellek algılandı fakat hatalar oluştu	<ol style="list-style-type: none"> 1. Belleği çıkartıp tekrar takın. 2. İki modül takılıysa birini çıkarıp test edin. Aynı yuvadaki diğer modülü deneyip test edin. Her iki modülle diğer yuvayı test edin. 3. Belleği yerine takın. 4. Sistem kartını yerine takın.
Yanı p sönen	Yanı p sönen	Yanı p sönen	Sistem kartı hatası	Sistem kartını yerine takın.
Yanı p sönen	Yanı p sönen	Sabit	Ekran kartı hatası	Sistem kartını yerine takın.
Yanı p sönen	Yanı p sönen	Kapalı	Klavye hatası	<ol style="list-style-type: none"> 1. Klavye kablosunu çıkartıp tekrar takın. 2. Klavyeyi yerine takın.
Yanı p sönen	Kapalı	Yanı p sönen	USB denetleyici hatası	USB aygıtını çıkarın (varsa)
Sabit	Yanı p sönen	Yanı p sönen	Bir SODIMM takılı değil	<ol style="list-style-type: none"> 1. Desteklenen bellek modüllerini takın. 2. Bellek zaten varsa, her bir yuvada modülleri birer birer çıkartıp tekrar takın. 3. Başka bir bilgisayarın sağlam belleğini deneyin veya belleği değiştirin. 4. Sistem kartını yerine takın.

Görünüm		Açıklama		Sonraki Adım
Yanı p söne n	Sabit	Yanı p söne n	Ekran paneli hatası	<ol style="list-style-type: none">1. Ekran kablosunu yeniden takın.2. Ekran panelini yerine takın.3. Ekran kartı/sistem kartını yerine takın.
Kapa lı	Yanı p söne n	Yanı p söne n	Modem hatası	<ol style="list-style-type: none">1. Modemi çıkartıp tekrar takın.2. Modemi yerine takın.3. Sistem kartını yerine takın.

Dell'e Başvurma



NOT: Etkin bir Internet bağlantınız yoksa, başvuru bilgilerini satış faturanızda, irsaliyede, fişte veya Dell ürün kataloğunda bulabilirsiniz.

Dell birden fazla çevrimiçi ve telefon tabanlı destek ve servis seçeneği sunar. Kullanılabilirlik ülkeye ve ürüne göre değişir ve bazı hizmetler bulunduğunuz bölgede olmayabilir. Satış, teknik destek veya müşteri hizmetleri ile ilgili konularda Dell'e başvurmak için:

1. **support.dell.com** adresini ziyaret edin.
2. Destek kategorinizi seçin.
3. ABD müşterisi değilseniz, sayfanın altından ülkenizin kodunu seçin veya diğer seçenekleri görüntülemek için **Tümü** ögesini seçin.
4. Gereksiniminize uygun hizmet veya destek bağlantısını seçin.